

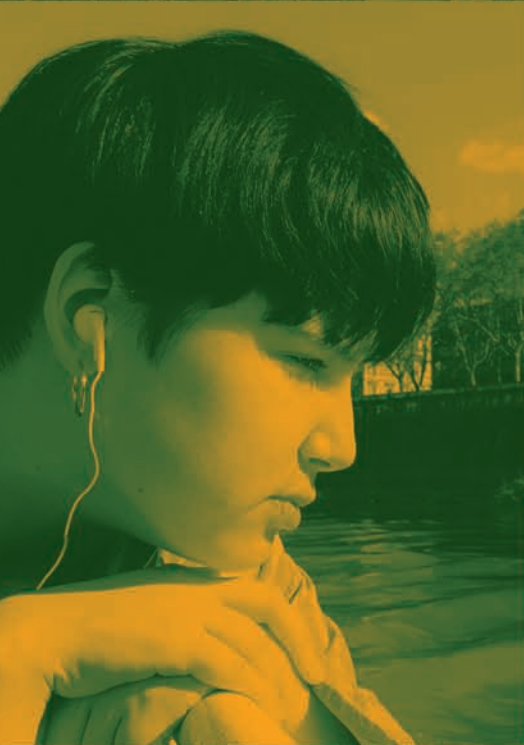
ASSOCIAZIONE KIM ONLUS



KIM
La onlus che aiuta
i bambini malati

BILANCIO DI MISSIONE 2018





0. INDICE

Dal vostro amico KIM	4		
Il nostro Bilancio di missione	5		
01.		04.	
AL FIANCO DEI PIÙ PICCOLI	6	UNA SCELTA DI VALORE	34
Le origini	6	La nostra testimonianza	34
La missione	6	Il progetto di formazione	34
Gli obiettivi	9	Volontariato	34
Il codice etico	9	KIM per i giovani	36
L'organizzazione	10	05.	
Le sinergie	11	UN RACCONTO DA CONDIVIDERE	40
Il mondo di KIM	14	KIM sui media	40
		Gli eventi del 2018	40
		Le Campagne	41
02.		06.	
QUESTIONE D'EMERGENZA	18	FACCIAMO I CONTI	42
La richiesta d'aiuto	18	Le donazioni e la raccolta fondi	42
La valutazione sanitaria e le procedure d'ingresso	18	Il 5x1000	44
Dati e valutazioni dal 1997 al 2018	18	Le donazioni indirette	45
La cooperazione internazionale	23		
03.			
SENTIRSI A CASA	26		
Sostegno a mamma e bambino	26		
Il gruppo Mirsevjen	28		
La Bottega di KIM	29		
La Casa e l'Oasi di KIM	30		
La Baita del Silenzio	31		

Cari Amici,

mentre vi scrivo vedo Cristian che corre e sorride con tutto sé stesso.

Poco importa che, a sette anni, si regga incerto sulle sue gambe e sia in attesa di un intervento decisivo.

Mentre vi scrivo ascolto Abu che spiega a Mwanzam come fare un braccialetto.

“È facile – dice – devi solo scegliere i colori. E poi fai così e così, ed è fatta”.

Poco importa che sia su una sedia a rotelle.

Mentre vi scrivo, ancora, Marijam mi prende per mano.

Le è scesa la febbre, finalmente, e può portarmi in giardino a vedere un piccolo formicaio.

Anch'io, oggi, vorrei prendervi per mano e accompagnarvi, in queste pagine, a scoprire la gioia

e la bellezza nascoste dove, forse, molti di noi non le potrebbero mai immaginare.

Sono la gioia e la bellezza di chi sa vivere il presente, il qui e l'ora, nonostante la malattia.

I piccoli che accogliamo ce lo insegnano.

Giocano, sognano, imparano, protestano, vogliono crescere, come tutti i loro coetanei.

Sono e si sentono come tutti gli altri bambini.

Nessuna differenza nel loro sguardo alla vita.

A noi il privilegio di vederlo.

A noi, nello stesso tempo, la grande responsabilità di non spegnerlo.

Andiamo a scoprirlo insieme.

Il vostro amico,

Kim



IL NOSTRO BILANCIO DI MISSIONE

Anche il 2018 è stato un anno di forte impegno, con richieste d'aiuto in continuo aumento, giunte spesso da zone di guerra o da Paesi in nuova povertà e instabilità politica, come la Siria o il Venezuela.

Si è chiuso con l'accoglienza - fra gennaio e dicembre - della cinquantesima bambina, Naomi, arrivata a soli tre mesi di vita con la sua giovane mamma, dal Madagascar.

Cinquanta minori accompagnati dalla madre sono cento persone, storie, esistenze, seguite e prese in carico in dodici mesi. 47 bambini (e, quindi, 94 persone) quelli accolti nel 2017, 36 (72 persone) nel 2016. Non è amore per i numeri fine a sé stesso...ma anche i dati - ci sembra - possono aiutare a leggere parte della realtà.

Ecco, allora, l'intento con cui abbiamo composto questo Bilancio di missione. Sono dati che, insieme agli incontri e alle esperienze che viviamo ogni giorno, ci parlano di un'emergenza sanitaria in continuo aumento. C'è un'infanzia malata che spinge ai nostri confini e, come sempre torniamo a ribadire, una presa di coscienza a tutti i livelli non è più rimandabile e richiede una risposta efficace, organizzata, coordinata con tutti gli attori di quella che vuole essere una società "civile", democratica, partecipata, giusta e che guardi al futuro.

Nelle pagine che seguono troverete allora il racconto del nostro impegno e delle nostre sfide, in rete già con tanti amici, per rispondere a questa richiesta d'aiuto e al senso di responsabilità che sentiamo.

E troverete la nostra volontà di ribadire profonda distanza dal clima di paura, di violenza e di indifferenza al dolore dell'altro che vediamo crescere ogni giorno. Perché le logiche del "noi" e "loro", sono l'opposto di quello per cui ci alziamo e viviamo ogni giorno, quello per cui siamo nati oramai quasi ventidue anni fa.

Vogliamo allora, prima di concludere, ricordare la **visione** di società che ci muove
"Una società che sia in grado di fare pienamente giustizia per i bambini malati e per le loro famiglie. Che renda concreto, inalienabile e permanente il loro diritto alla salute, anche al di fuori dal loro Paese d'origine, e che li assista insieme alle loro famiglie, nelle situazioni di emergenza. Una società, infine, che metta al centro la dignità di ogni individuo e che rispetti e valorizzi le caratteristiche di ciascuno".

Vogliamo infine, in questa sede, ringraziare tutte le persone, le realtà e le istituzioni che anche nel 2018 - a vario titolo e in diversi modi - hanno creduto con noi in questa dignità e hanno messo cuore, mente ed energie nel sostenere i bambini.

Il Consiglio di Amministrazione

Roma, 30 maggio 2019

01. AL FIANCO DEI PIÙ PICCOLI

Le origini

L'Associazione KIM nasce il 3 aprile 1997 dalla "splendida follia" di un piccolo gruppo di amici che, dopo un'esperienza in Albania, sconvolta dalla guerra civile, decidono di fare qualcosa per l'anello più debole di una lunga catena di ingiustizie: i bambini malati.

KIM nasce così, con il nome del protagonista di uno dei più noti racconti di Rudyard Kipling, capace di prendere in mano la propria vita al di là di ogni difficoltà, grazie al suo coraggio e alla solidarietà di molti amici.

Nasce in assenza assoluta di risorse, senza un'esperienza specifica consolidata, sia pur con molta attenzione e studio, in una realtà sociale non avvezza e con vuoti normativi, e senza una prassi della Pubblica Amministrazione cui riferirsi (che arriverà solo nel 2001). Ma, da subito, conta su un forte impegno condiviso di prossimità a chi soffre, sulla profonda coscienza del valore e della dignità di ogni persona e sul senso di responsabilità.

Perché - come scriveva don Milani, sacerdote, scrittore, educatore - "a che cosa serve avere le mani pulite, se si tengono in tasca"?

Nasce, KIM, e cresce negli anni avvalendosi della forza e del pensiero del volontariato, accogliendo minori da oltre 60 Paesi del mondo. Fino a diventare, oggi, una realtà di riferimento nel panorama nazionale per il diritto alla salute dei più piccoli e per la tutela di chi non ha voce.

La missione

L'Associazione Kim onlus si occupa - in completa gratuità - di **accoglienza, tutela e ospedalizzazione di bambini gravemente ammalati**, che vivono in condizioni di disagio economico e sociale, spesso provenienti da Paesi in guerra o da Paesi senza strutture sanitarie adeguate

Segue il minore, accompagnato dalla madre in tutto il percorso: si attiva per ottenerne l'ospedalizzazione a Roma, raccogliendo le richieste di intervento direttamente dai luoghi di origine (in Italia o, perlopiù, all'estero) e garantisce la completa presa in carico degli aspetti burocratici, del viaggio e della documentazione sanitaria. Sostiene il

nucleo familiare anche affettivamente e psicologicamente: garantisce l'accoglienza nel suo Centro e la prossimità concreta alla persona per l'intero periodo terapeutico, ritenendoli elementi fondanti per l'efficacia della cura.

L'impegno di KIM si estende alle attività di **sensibilizzazione** dell'opinione pubblica nel promuovere il diritto alla salute di tutti i minori, indipendentemente dal loro stato sociale. Forma i volontari basandosi su un approccio professionale; si propone come luogo di integrazione etnica e interculturale con particolare attenzione all'accettazione della diversità ed è luogo di servizio per giovani, anche attraverso il programma del Servizio Civile Nazionale.

Con le sue attività, l'Associazione KIM partecipa, consapevolmente, all'attuazione:

- dell'art. 3 della Costituzione Italiana: "Tutti i cittadini hanno pari dignità sociale e sono eguali davanti alla legge, senza distinzione di sesso, di razza, di lingua, di religione, di opinioni politiche, di condizioni personali e sociali". Per KIM la definizione di cittadino supera la territorialità: chiunque abbia bisogno, di qualunque luogo sia, è un "cittadino".
- dell'art. 22 della Dichiarazione Universale dei diritti umani: "Ogni individuo, in quanto membro della società, ha diritto alla sicurezza sociale, nonché alla realizzazione attraverso lo sforzo nazionale e la cooperazione internazionale ed in rapporto con l'organizzazione e le risorse di ogni Stato, dei diritti economici, sociali e culturali indispensabili alla sua dignità ed al libero sviluppo della sua personalità."
- KIM ribadisce inoltre come il "Diritto alla salute", secondo la definizione della Conferenza internazionale della Sanità (New York, 1946), sia "uno stato di completo benessere fisico, mentale e sociale che non consiste soltanto nell'assenza di malattie o infermità. Il possesso del migliore stato di sanità che si possa raggiungere costituisce un diritto fondamentale di ciascun essere umano, qualunque sia la sua razza, la sua religione, le sue opinioni politiche, la sua condizione economica e sociale. I Governi hanno la responsabilità della sanità dei loro popoli; essi per farvi parte devono prendere le misure sanitarie e sociali appropriate".





Gli obiettivi

Nel realizzare la sua missione, l'Associazione KIM si pone in particolare di:

- garantire la realizzazione dell'assistenza sanitaria, grazie al sostegno logistico, psicologico e morale ai piccoli pazienti e alle loro famiglie;
- operare perché possa essere sempre più facile l'accesso dei minori ai diritti umani e ad una migliore qualità della vita;
- contribuire con il proprio concreto impegno alla diffusione nella nostra società della cultura della solidarietà e del volontariato a favore dei soggetti più deboli o in stato di bisogno.

Il codice etico

Principi

- L'Associazione pone il suo impegno a favore di chi è più debole, di chi non ha voce, di chi sembra non poter avere speranza. Con le iniziative dell'Area sanitaria si rivolge ai minori gravemente ammalati, che hanno bisogno di sostegno e assistenza sia nella fase di ospedalizzazione, sia nella fase post-ospedaliera.
- L'Associazione si fa carico, in ogni suo intervento, della persona nella sua globalità, considerata nel suo contesto familiare, sociale e culturale.
- L'Associazione si propone come luogo di servizio e di momenti formativi, in particolare per il mondo giovanile.

Modalità

- L'Associazione si caratterizza per l'azione gratuita degli associati, per la concretezza e l'efficacia del suo intervento, per la profonda attenzione alle persone, ai loro bisogni, diritti e potenzialità.
- Adotta il metodo della progettazione con obiettivi rea-

listici e raggiungibili.

- Collabora con altre associazioni di volontariato, con le realtà ospedaliere e con le istituzioni.
- Presta attenzione alle esigenze della comunicazione, nei confronti dei propri associati, degli enti e organismi con cui collabora e dell'opinione pubblica.

Risorse

L'Associazione ha una contabilità trasparente e da tutti verificabile, e trova le sue principali risorse nella sponsorizzazione di singoli progetti, nel sostegno periodico od occasionale di singoli o di gruppi, nel ricavato di iniziative culturali o di altro genere, nonché in eventuali contributi pubblici.

Volontariato

L'Associazione si offre come luogo dove, una volta acquisita la capacità di leggere la realtà degli ospiti, svolgere volontariato attivo, fatto di prontezza e di capacità di rispondere alle situazioni di emergenza, attivandosi altresì nel lungo periodo con interventi che tendano a migliorare la qualità della vita.

Per tutto questo, KIM è:

- inserita nell'Albo regionale del volontariato del Lazio e il suo Centro d'Accoglienza è accreditato per l'esercizio di ospitalità di minori malati del Comune di Roma - Municipio XII;
- iscritta presso l'Anagrafe delle Onlus;
- Ente regionale riconosciuto per il Servizio Civile Nazionale;
- iscritta nel Registro delle associazioni ed enti che svolgono attività nel campo della lotta alle discriminazioni - UNAR Ufficio Nazionale Antidiscriminazioni Razziali - Presidenza del Consiglio dei Ministri - Dipartimento per le Pari Opportunità.

“Basta un solo uomo perché ci sia speranza, e quell'uomo puoi essere tu. Poi c'è un altro *tu* e un altro *tu*, e allora diventiamo *noi*. E quando c'è il noi, comincia una rivoluzione”.

Papa Francesco

L'organizzazione

KIM è dotata di un'organizzazione trasparente, di organi sociali con precisi poteri e di organi indipendenti con una funzione di controllo. Tutti i Soci, i membri del Consiglio d'Amministrazione, i Sindaci e i Probi Viri, così come i numerosi volontari impegnati in diverse attività, prestano il loro servizio a titolo gratuito.



ORGANI DELL'ASSOCIAZIONE

Assemblea dei Soci

67 membri

Delibera strategie, indirizzi e percorsi da seguire. Ha il potere di approvare le delibere del Consiglio di Amministrazione.

Consiglio di Amministrazione

7 membri

Detiene i poteri di ordinaria e straordinaria amministrazione e opera sulla base delle indicazioni fornite dall'Assemblea dei Soci.

Collegio dei Sindaci

3 membri

Monitora la situazione contabile e amministrativa dell'Associazione.

Consiglio dei Probi Viri

2 membri

Dirime eventuali controversie.

CONSIGLIO D'AMMINISTRAZIONE

Paolo Cespa

Presidente

Referente Amministrazione

Bernadette Guarrera

Vice Presidente

Referente Formazione

Silvia D'Annibale

Referente Progetti

Jean FE BI

Referente Cooperazione

Livia Fiorentino

Referente Comunicazione

Francesco Giordano

Referente Eventi

Maurizio Girometti

Referente Fundraising

Inoltre

Anna Maria Pacelli

Pediatra, Referente Area Sanitaria

ÉQUIPE

L'Associazione KIM impiega inoltre stabilmente un'équipe di otto professionisti, regolarmente assunti e specializzati in diversi settori, ai quali è garantita una formazione continua, in base all'evoluzione dei bisogni e del complesso contesto in cui opera.

Salvatore Rimmaudo

Coordinatore Centro d'Accoglienza e Area Formazione

Antonietta Caruso

Servizi Generali Centro d'Accoglienza

Emiliano Gallo

Operatore Centro d'Accoglienza

Corrado Roda

Operatore Centro d'Accoglienza

Elena Stefanini

Amministrazione, Cooperazione, Affari Legali

Raffaella Caroni

Progetti e Fundraising

Martina Manzo

Segreteria ed Eventi

Laura Bibi Palatini

Comunicazione e Ufficio Stampa

Le sinergie

KIM deve la sua crescita anche alla sinergia con singole persone, con varie organizzazioni, società e altre realtà. Molte di loro si sono rese disponibili ad offrire contributi utili e concreti, sostenendone con costanza lo sviluppo con finanziamenti e donazioni dirette o indirette o con l'impegno volontario di tempo e professionalità.

Fondazione P. Bellincampi Onlus, nata nel 2002, si è da subito impegnata a fondo per reperire la struttura d'accoglienza, divenendo nel 2004 titolare dell'assegnazione da parte del Comune di Roma dell'attuale "*Centro Bellincampi - Casa di KIM*" (in breve "Casa di KIM") e, dalla fine del 2015, del "*Centro Bellincampi - L'Oasi di KIM*". Da anni, oltre a sostenere gli oneri per interventi di ristrutturazione e manutenzione, interviene inoltre, ove necessario, a supporto dei costi sanitari e di gestione ordinaria.

Fondazione Charlemagne, sostiene KIM dal 1998. I suoi contributi vanno dal finanziamento di progetti mirati per l'accoglienza e la tutela di mamme e bambini, alla copertura di alcune spese di ristrutturazione e ampliamento degli edifici, sino ad una sollecita e costante disponibilità nel dare suggerimenti e indicazioni o nell'offrire consulenze specializzate per la crescita dell'Associazione.

Fondazione Haiku Lugano, è una fondazione di diritto svizzero non a scopo di lucro istituita nel 2014. Persegue finalità di solidarietà sociale, destinando i propri contributi a iniziative promosse da organizzazioni del Terzo Settore. Ha sostenuto numerosi progetti destinati alla copertura delle spese sanitarie di molti bambini accolti alla KIM.

Fondazione Banco Alimentare - Lazio, è una delle 21 organizzazioni appartenenti alla Rete Banco Alimentare, dislocate in tutto il territorio nazionale e guidate dalla Fondazione Banco Alimentare Onlus. Viene costituita nel 2000 e opera sull'intero territorio della Regione Lazio recuperando generi alimentari e ridistribuendoli a titolo gratuito a enti non profit. Fra questi, è inclusa anche l'Associazione KIM.

Fondazione Banco Farmaceutico Onlus, con l'organizzazione di diverse iniziative destinate al recupero e alla donazione di farmaci, la Fondazione si adopera per rispondere all'emergenza della povertà sanitaria. L'Associazione KIM rientra nella rete di enti non profit che, in occasione della Giornata di Raccolta del Farmaco, ricevono medicinali in donazione.

Fondazione Flying Angels Onlus, dal 2012 lavorando al fianco di numerose onlus impegnate nella lotta all'emergenza sanitaria dei bambini (KIM fra queste), la Fondazione sostiene l'onere economico dei viaggi in Italia di piccoli pazienti gravemente malati. Un contributo decisivo che abbatte, in molti casi, questa voce di costo.



Fondazione Francesca Rava n.p.h. Italia Onlus, aiuta l'infanzia in condizioni di disagio in Italia e nel mondo tramite numerosi progetti.

In occasione della Giornata Mondiale dei Diritti dell'Infanzia, promuove in particolare "In farmacia per i bambini", un'iniziativa nazionale di sensibilizzazione sui diritti dei bambini e di raccolta di farmaci da banco, alimenti per l'infanzia e prodotti pediatrici. Anche KIM è stata fra i destinatari della raccolta.

Associazione Tutti per uno, dal 2006 promuove progetti di solidarietà, finalizzati ad offrire un contributo concreto a bambini e ragazzi meno fortunati, per affrontare con il sorriso la vita di tutti i giorni. L'Associazione è intervenuta a favore di molti piccoli ospiti di KIM con sostegni economici e offrendo cure e interventi. Il suo primo atto di collaborazione permise, anni fa, l'acquisizione della Fiat Panda tuttora in servizio.

Associazione La Curva degli Angeli, nata in memoria di due giovani deceduti tragicamente, David Girardi e Manuele Murgia, organizza manifestazioni sportive di raccolta fondi, invitando gli ospiti di KIM e sostenendo l'Associazione da anni, con grande costanza e con donazioni mensili.

KIWANIS, organizzazione mondiale di volontari, presente in 80 Paesi ed Aree geografiche con oltre 16.000 club. Conta su oltre 600.000 soci, dando vita ad un grande network mondiale di talenti, competenze ed esperienze. Dona ogni anno più di 18 milioni di ore di volontariato e investe più di 107 milioni di dollari nelle comunità di tutto il mondo, sponsorizzando più di 150.000 progetti per l'infanzia. Le sue iniziative a favore di KIM, sono espressione viva dell'attenzione che la grande famiglia kiwaniana rivolge ai bambini malati.

Studio Metodo Business Consulting, nato dall'unione di realtà professionali specializzate nella consulenza ad aziende ed enti no profit, si avvale di una struttura di professionisti che da sempre garantisce la tutela fiscale, amministrativa ed economica-finanziaria dell'Associazione.

Ditta Bonura, dal 2004 con la ristrutturazione di entrambi gli edifici (Casa ed Oasi di KIM) la Ditta Bonura ha offerto e continua ad offrire una costante collaborazione e disponibilità professionali che vanno ben oltre i contenuti contrattuali.

Studio Legale Antartide, lo studio si occupa di attività giudiziali e stragiudiziali nell'ambito del diritto dell'immigrazione. Ha più volte offerto preziose consulenze all'Associazione KIM nel caso di situazioni particolarmente delicate, in materia di visti di ingresso e altre questioni.

Ancora, la rete degli Amici di KIM si allarga dai sostenitori diretti, a tutte le altre realtà che, in base alle proprie funzioni e ruoli, si intrecciano a vario titolo con l'impegno quotidiano dell'Associazione. Nel mondo sanitario, istituzionale, associativo, del Terzo Settore, della formazione e molto altro.

Ospedale Pediatrico Bambino Gesù, da sempre impegnato in stretta collaborazione con l'Associazione, dall'aprile 2016 ha iniziato a sostenere i costi delle cure per numerosi casi accolti in terapia in modo che non gravassero su KIM. L'Associazione, da parte sua, si è impegnata a garantire l'accoglienza di nuclei familiari direttamente presentati dalla struttura ospedaliera.

Policlinico Universitario Agostino Gemelli, anche questo ospedale è da sempre fortemente impegnato in una stretta collaborazione con l'Associazione. Collaborazione iniziata sin dal 1997 in particolare con il Reparto di Oncologia pediatrica e via via estesa ad altri Reparti. L'Associazione, anche in questo caso, ha sempre teso da parte sua ad accettare le richieste di ospitalità di nuclei familiari avanzate dall'ospedale.

Operation Smile Italia, nata in Italia nel 2000, fa parte di un'organizzazione internazionale formata da volontari medici, infermieri e operatori sanitari provenienti da oltre 80 Paesi del mondo che realizzano gratuitamente interventi di chirurgia plastica ricostruttiva per correggere gravi malformazioni cranio-facciali. Con Operation Smile, KIM ha dato corso ad una valida collaborazione in favore di alcuni bambini nati con labbro leporino, palatoschisi e labiopalatoschisi.

UNHCR, istituita dall'Assemblea Generale delle Nazioni Unite il 14 dicembre 1950, l'Alto Commissariato delle Nazioni Unite per i Rifugiati (UNHCR) tutela i diritti e il benessere dei rifugiati in tutto il mondo da oltre 65 anni. È oggi la principale organizzazione al mondo impegnata in prima linea a salvare vite umane, a proteggere i diritti di milioni di rifugiati, di sfollati e di apolidi.

Richieste d'aiuto nel periodo 2003-2011

Paesi	2003	2004	2005	2006	2007	2008	2009	2010	2011	Totale 2003-2011
Afghanistan	0	0	0	0	0	0	0	0	1	1
Bosnia	1	1	1	0	0	0	0	0	0	3
Iraq	0	0	1	1	0	0	0	0	0	2
Kosovo	3	1	0	4	8	22	30	20	1	89
TOTALE	4	2	2	5	8	22	30	20	2	95

Richieste d'aiuto giunte alla KIM attraverso le reti della Sanità Militare Italiana, nel periodo 2003-2011.

Lavora in 127 Paesi del mondo, occupandosi di oltre 60 milioni di persone. Il mandato dell'UNHCR è quello di guidare e coordinare, a livello mondiale, la protezione dei rifugiati e le azioni necessarie per garantire il loro benessere.

L'Agenzia lavora per assicurare che tutti possano esercitare il diritto di asilo e di essere accolti in sicurezza in un altro Stato. La cooperazione fra KIM e UNHCR è iniziata nel 2016 con il sostegno all'accoglienza di un bambino siriano, profugo con la famiglia in un campo in Giordania. Questa operazione, nata dall'iniziativa di volontari del **Comitato Nour** e del **Support Syrian Children**, ha coinvolto **KIM** insieme al **Network Guariamoli**, al **Ministero degli Interni**, all'**Ambasciata Italiana ad Amman**, alla **Pubblica Assistenza K9 RESCUE**, alla **Polizia di Frontiera di Fiumicino Aeroporto**, al **Rescue Italia** e all'**Ospedale A. Gemelli**.

UNRWA, United Nations Relief and Work Agency for Palestine Refugees in the Near East.

Dal 1949, su mandato dell'Assemblea Generale delle Nazioni Unite, l'Agenzia fornisce assistenza e protezione ai rifugiati palestinesi in attesa di una giusta soluzione alla loro condizione. UNRWA è l'unica tra le Agenzie delle Nazioni Unite a lavorare direttamente sul campo senza intermediari, svolgendo un ruolo fondamentale nel fornire servizi essenziali per la salute, l'educazione, lo sviluppo e la protezione degli oltre 5 milioni di rifugiati che vivono nella Striscia di Gaza, in Giordania, Siria, Libano e Cisgiordania, compresa Gerusalemme Est.

Il segretariato UNRWA Italia (operativo nel nostro Paese in nome e per conto dell'UNRWA, sulla base di un Accordo di Cooperazione e secondo una pianificazione congiunta e continuativa delle attività) ha dato avvio nel 2015 al Progetto "Curare dal Conflitto", al quale KIM ha aderito con

passione garantendo l'accoglienza e l'assistenza ospedaliera di alcuni bambini siriani, rifugiati palestinesi, gravemente ammalati.

Sanità Militare Italiana

Nata nel 2003 e conclusasi nel 2011 con il ritiro del contingente italiano dal Kosovo, la collaborazione con la Sanità Militare Italiana viene qui citata per aver profondamente segnato l'esperienza di KIM e per aver aperto la strada allo sviluppo del Network Guariamoli. L'Associazione, in questo contesto, era stata anche individuata come un partner qualificato per l'accoglienza di bambini seguiti dall'Ospedale Agostino Gemelli di Roma, Reparto di Oncologia Pediatrica, nell'ambito di un progetto con l'Ospedale di Pristina e, ancora una volta, con la collaborazione della Sanità Militare Italiana. In nove anni, attraverso questi canali, sono giunte così alla KIM numerose richieste d'aiuto, come si legge nella tabella in alto.

Network Guariamoli, è una rete di coordinamento che lega associazioni di volontariato italiane accomunate da un comune impegno: offrire una speranza di guarigione e vita serena a tanti bambini malati, attraverso l'organizzazione di viaggi che li portino in Italia per poterli sottoporre a interventi chirurgici e terapie mediche. Collaborando e ottimizzando i propri sforzi, i membri della rete riescono ad offrire una risposta più efficace e tempestiva a tante situazioni di emergenza sanitaria e a tante piccole vittime della guerra e della povertà. Nata nel 2010 dall'esperienza di alcune Associazioni presenti in Kosovo – KIM fra queste - Guariamoli è oggi estesa a molte altre aree e rappresenta un contesto di collaborazione concreta per gli operatori del settore.

Ministero della Salute Italiano, Direzione generale della programmazione sanitaria. Ufficio VIII – Funzioni statali in materia di assistenza sanitaria in ambito internazionale. L'impegno di questo ente della Pubblica Amministrazione, dal dicembre 2014, sta contribuendo in modo sostanziale ad affrontare la difficile problematica legata al sostegno economico per gli interventi sanitari a favore di bambini non appartenenti all'Unione Europea.

Ministero della Giustizia

In linea con il proprio impegno formativo, l'Associazione KIM è stata scelta nel 2018 per accogliere due giovani adulti per il percorso di *messa alla prova*: opportunità, offerta dal Ministero della Giustizia a chi ha commesso reati minori, di estinguerli prestando un lavoro di pubblica utilità concordato e certificato con il giudice. Un'esperienza importante, che verrà rinnovata nei prossimi anni.

PIDIDA, è un libero tavolo di confronto e coordinamento aperto a tutte le Associazioni, ONG, e realtà del Terzo Settore che operano per la promozione e tutela dei diritti dell'infanzia e dell'adolescenza in Italia e nel mondo (www.infanziaediritti.it). Il suo percorso ha avuto inizio nel 2000 su invito dell'UNICEF e ha riunito altre realtà italiane impegnate a tutela di bambini e ragazzi, in vista di importanti appuntamenti come il Children's Forum e la Sessione Speciale dell'Assemblea Generale delle Nazioni Unite dedicata all'infanzia del 2012. Il PIDIDA aderisce al Child Rights Information Network (CRIN). Ad oggi, oltre 64 organizzazioni, fra cui KIM, sono membri del PIDIDA.

Municipio Roma XII, dal 2006, anno del suo ingresso nel territorio di questo Municipio, KIM ha incentivato una collaborazione costante e decisamente ricambiata. Molto attivi sono stati e permangono in particolare i collegamenti per dare corso e continuità a progetti di sostegno sociale per alcuni nuclei ospitati.

IL MONDO DI KIM

ARTISTI... E ALTRI

Simonetta Blasi - comunicatrice

Andrea Caschetto

scrittore e viaggiatore

Mimmo Chianura - fotografo

Edgardo Laganà

grafico e webdesigner

Francesco Meoni - attore

Tommaso Sardelli - fotografo

Carlo Sgambato - videomaker

Giorgio Tirabassi - attore

Fabio Vettori - artista disegnatore

FONDAZIONI

Fondazione Allianz Umana Mente

Fondazione Banco Alimentare Lazio

Fondazione Banco Farmaceutico Onlus

Fondazione Charlemagne Onlus

Fondazione Flying Angels Onlus

Fondazione Francesca Rava n.p.h.

Italia Onlus

Fondazione Gervinho

Fondazione Haiku Lugano

Fondazione

Operation Smile Italia Onlus

Fondazione Padre Bellincampi Onlus

Fondazione Terzo Pilastro

Fondazione Soletterre

Fondo Fuocoammare

ISC Ito Supporting Comity

OSPEDALI

Casa di Cura Santa Famiglia

Istituto Dermopatico

dell'Immacolata IDI

Istituto Nazionale Tumori

Regina Elena

Ocularistica Italiana

Ospedale Agostino Gemelli

Ospedale Infantile Regina Margherita

Ospedale Pediatrico Bambino Gesù

Ospedale San Camillo
 Ospedale San Carlo di Nancy
 Ospedale Sandro Pertini
 Ospedale Sant'Eugenio
 Ospedale Umberto I
 Policlinico Militare Celio
 Istituto Dermatologico San Gallicano

ISTITUZIONI, ORGANISMI INTERNAZIONALI E ONG

Ambasciata della Repubblica Democratica del Kosovo
 Comitato Nour
 Comune di Roma Capitale
 Assessorato alla Persona, Scuola e Comunità solidale
 Governo della Costa d'Avorio
 IOM-International Organization for Migration
 Ministero della Giustizia
 Ministero degli Affari Esteri e della Cooperazione Internazionale
 Ministero degli Interni
 Ministero della Salute
 Municipio Roma XII
 Network Guariamoli e Associazioni aderenti
 PIDIDA
 Polizia di Frontiera dell'Aeroporto di Fiumicino
 Pubblica Assistenza K9 Rescue
 Questura di Roma
 Rescue Italia
 Support Syrian Children
 UNAR – Ufficio Nazionale Antidiscriminazioni Razziali
 Presidenza del Consiglio dei Ministri
 UNHCR
 UNICEF
 UNRWA

AZIENDE E SOCIETÀ

ABBVIE
 Accenture
 Biofisimed
 Bloomberg
 Canè SPA
 Apparecchiature Elettromedicali
 Consorzio Gruppo La Meridiana
 DSM
 Ditta Bonura
 ELT Elettronica Group
 Experian
 Farmacia Petitto
 HDI Assicurazioni
 ITOP Officine Ortopediche Spa a Palestrina
 Officine Ortopediche Rizzoli
 Studio Legale Antartide
 Studio Legale Taverna
 Studio Metodo Business Consulting
 Warner Bross
 Western Union
 XL Catlin

ASSOCIAZIONI E ENTI BENEFICI

Africa Milele Onlus
 AICR American International Club of Rome
 Amici di Mar Musa
 A.S.D. Kamaleonte
 A.S.G.I. Associazione per gli studi giuridici sull'immigrazione
 Asilo Nido Willy e l'Ape maia
 Associazione "Quelli dell'Ala"
 Associazione Alba Onlus
 Associazione di clownterapia Bangià
 Associazione Massimina.it
 Associazione SmileChild
 Associazione Teatro Formello

Associazione Ylenia e gli Amici Speciali
 Associazione Tutti per Uno Onlus
 AWAR
 The American Association of Rome
 Banda Faclò
 Caritas Diocesana, Ufficio Legale
 Centri di Servizio per il Volontariato del Lazio CESV e SPES
 Centro Anziani Incis Pisana
 Centro Astalli - JRS
 Centro Sportivo 3T Sporting Club Roma
 Centro Sportivo Urbe Tevere
 Chiesa Valdese
 Compagnia teatrale "Il sentiero di Oz"
 Compagnia teatrale "L'importante è provarci"
 Comunità di Sant'Egidio
 Confetra - Confederazione Generale Italiana dei Trasporti e della Logistica
 Cure2Children Foundation
 Dipendenti Direzione Regionale del Lazio
 Federazione Italiana Scherma
 Gruppo Dipendenti
 Camera dei Deputati
 Kiwanis Club Roma Caput Mundi III Millennio
 La curva degli Angeli
 Moby Dick Onlus
 Outzuka Club
 Podistica Solidarietà
 Rotaract Club Roma Club Capitolino
 Rotary Club Roma Prati
 Sabrina Life for Child Onlus
 Scuola Calcio Cerveteri
 Secicas
 Suore Francescane Angeline
 Teatro Casaletto
 Teatro Fara Nume
 Teatro Vittoria

**“Quando ci siete voi so di non essere sola.
Attendo il vostro arrivo per iniziare
la giornata con un sorriso”.**

Amina





02. QUESTIONE D'EMERGENZA

La richiesta d'aiuto

L'Area sanitaria, da sempre lo specifico operativo della missione di KIM, è impegnata quotidianamente nel dare una risposta concreta all'emergenza di bambini gravemente malati che abbiano bisogno di un intervento tempestivo. Le richieste d'aiuto arrivano all'Associazione attraverso numerosi canali sia per vie istituzionali, sia spontaneamente dalle famiglie in difficoltà. Le vie principali sono:

- Ambasciate d'Italia presenti nei Paesi esteri;
- Agenzie internazionali, come UNRWA (United Nations Relief and Works Agency for Palestine Refugees, l'Agenzia ONU per i rifugiati palestinesi), UNHCR e altre;
- medici e operatori sanitari presenti all'estero, in particolare nelle zone di guerra;
- Sanità Militare Italiana presente in Paesi esteri;
- missionari, volontari, operatori presenti in Paesi esteri;
- associazioni, enti, organizzazioni non governative con cui KIM, negli anni, ha costruito un rapporto di fiducia: fra queste, in particolare, il Network Guariamoli;
- passaparola e richieste spontanee, in particolare via e-mail e via Facebook.

La valutazione sanitaria e le procedure d'ingresso

Una volta stabilito il primo contatto, l'Associazione KIM si fa mandare la cartella sanitaria o la documentazione medica esistente, fondamentali per progredire nelle comunicazioni con l'ospedale. Per chiarezza, riassumiamo qui i diversi momenti del processo:

- KIM riceve le richieste di intervento e la relativa documentazione medica.
- Fino al dicembre 2012, KIM presentava le cartelle sanitarie all'ufficio preposto della Regione Lazio per la valutazione sanitaria-amministrativa. Il caso poteva essere accettato o rifiutato in base alle Linee Guida emesse dalla stessa Regione. Da quando la Delibera Regionale non è stata rifinanziata, KIM sottopone la cartella clinica del caso umanitario direttamente ad una Direzione Sanitaria ospedaliera per la richiesta di un preventivo per le cure necessarie, indicato con la dicitura DRG*.
- KIM assicura la copertura finanziaria necessaria per far

si che uno degli ospedali di Roma ne assuma la terapia (a meno che il bambino non sia già in cura, in ospedale).

- KIM richiede l'attivazione del visto sanitario per l'ingresso in Italia.
- KIM segue la pratica all'estero, si attiva per il viaggio e coordina l'accettazione con l'ospedale o il reparto.
- KIM riceve il bambino e la mamma al loro arrivo.
- KIM attiva l'ingresso in ospedale in accordo con lo stesso.

Le fasi appena descritte non si applicano nel caso in cui la richiesta di accoglienza arrivi direttamente dall'ospedale dove il bambino si trova già in cura.

Per una maggiore chiarezza, è bene sapere che fino a quando KIM non è in possesso del certificato di disponibilità al ricovero da parte della struttura ospedaliera, non è possibile richiedere il visto alle Ambasciate italiane del Paese di provenienza del bambino.

Il visto, una volta richiesto, viene poi rilasciato a fronte del pagamento del 30% di quanto previsto nel DRG iniziale, salvo che l'onere non sia garantito dallo stesso ospedale o da altri. Il reperimento dei fondi è oggi fortemente condizionante. Ogni ritardo causato dal tempo necessario per far fronte a tale esigenza produce drammatiche evoluzioni delle patologie.

KIM si colloca così quale **opportunità per rispondere ai bisogni** di tutti, dei meno fortunati, di chi da solo non può farcela. La sua azione mira anche a facilitare la comunicazione ed il rapporto tra i medici e le famiglie dei minori, con un attento approccio all'ambito ospedaliero e sociale e una sollecita attenzione alla mediazione, grazie all'intervento di volontari, personale, mediatori culturali e linguistici. Questa realtà, naturalmente, impone di lavorare in rete con altre associazioni, organizzazioni, istituzioni per realizzare obiettivi a livello regionale, nazionale ed estero. In tal modo è l'insieme a divenire referente per l'emergenza sanitaria dei minori.

Dati e valutazioni dal 1997 al 2018

Nei suoi ventuno anni di attività, a partire dal 1997 e fino al 31 dicembre 2018, l'Associazione KIM ha accolto, attivato e condotto in terapia presso gli ospedali più di 350 bambini, provenienti da oltre 50 Paesi del mondo. Paesi

senza strutture ospedaliere adeguate o Paesi in guerra. Ma anche bambini italiani in stato di povertà.

Lo scarto fra le richieste pervenute (577) e le accoglienze è il risultato:

- di rinunce da parte di genitori al momento della partenza per l'Italia;
- del mancato rilascio del visto d'ingresso;
- di decesso avvenuto nel corso dell'attesa;
- della scomparsa di un genitore (in genere il padre), ciò che non consente il perfezionamento della pratica del visto presso la Rappresentanza italiana all'estero;
- della impossibilità di poter raggiungere risultati terapeutici dato lo stato patologico ormai avanzato;
- di altre cause di varia natura.

Qualsiasi richiesta genera comunque l'istituzione di una pratica *ad hoc* da parte della Segreteria che richiede tempo, impegno, scambio di comunicazioni, costi.

I casi che possono essere accolti generano complesse operazioni di regolarizzazione presso le Rappresentanze diplomatiche italiane, la Questura di Roma (richiesta e proseguimento di validità dei permessi di soggiorno) e il Tribunale per i minorenni di Roma (sempre per provvedimenti previsti dalla legge).

Quando si tratti di casi gestiti dall'Ufficio VIII (Funzioni statali in materia di assistenza sanitaria in ambito internazionale) del Ministero della Salute Italiano - Direzione generale della programmazione sanitaria, è lo stesso che provvede al sostegno economico delle cure, segue le pratiche consolari e la relazione con la struttura sanitaria prescelta.

Il 2018, ribadendo una tendenza degli ultimi anni, ha visto crescere i numeri dell'accoglienza dei nuclei mamma-bambino. I minori accolti sono stati 50: 3 in più dell'anno precedente e ben 14 in più rispetto al 2016. Anche le richieste sono aumentate. Fra tutte quelle pervenute, 40 corrispondevano ai criteri di accoglienza (caso curabile e in emergenza) e di queste, al 31 dicembre 2018, 19 risultavano ancora in attesa di una risposta da parte dei medici contattati dall'équipe dell'Associazione.

Sempre forte e attiva è risultata nel corso dell'anno la sinergia con l'ospedale Bambino Gesù, con l'arrivo in KIM di 9 bambini direttamente segnalati dalla struttura e con 33 bambini, fra quelli accolti dall'Associazione, curati presso lo stesso ospedale.

Alcune richieste d'accoglienza sono invece pervenute attraverso il Policlinico A. Gemelli, mentre altri bambini sono arrivati alla KIM in virtù di contatti già attivati in anni precedenti. Fra questi, la collaborazione con l'UNRWA (l'Agenzia dell'Onu per i Rifugiati Palestinesi) che ha permesso l'arrivo di tre nuclei siriani, e quella con Operation Smile, con l'arrivo di 4 bimbi.

Continuano a crescere le domande d'aiuto da famiglie di Paesi in nuova povertà, in guerra, instabilità politica o crisi economica e sociale (come Siria, Libia e Iraq e, per la prima volta nel 2018, Venezuela).

Prosegue, infine, l'arrivo di diversi bambini dalla Costa d'Avorio, anche in virtù della collaborazione avviata con il Ministero della Solidarietà ivoriano e con l'accordo fra l'Associazione e il Governo del Paese, in firma nel 2019.

*I Diagnosis-Related Groups o più semplicemente DRG sono l'equivalente dei "raggruppamenti omogenei di diagnosi", in acronimo ROD. Il DRG è un sistema che permette di classificare tutti i pazienti dimessi da un ospedale, ricoverati in regime ordinario o day hospital, in gruppi omogenei per assorbimento di risorse impegnate, isorisorse. Questo permette di quantificare economicamente ciascun episodio di ricovero. Una delle finalità del sistema è quella di controllare e contenere la spesa sanitaria.

AREE DI PROVENIENZA

Zone geografiche delle richieste pervenute all'Associazione KIM

Provenienza	1997 2016	2017	2018	Totale	%
EUROPA	304	21	21	346	60%
ASIA	15	8	2	25	4%
MEDIO ORIENTE	22	2	6	30	5%
AFRICA SETTENTRIONALE	10	5	6	21	4%
AFRICA CENTRO-OCCIDENTALE	51	8	9	68	12%
AFRICA ORIENTALE	69	3	3	75	13%
CENTRO-SUD AMERICA	9	0	3	12	2%
TOTALE	480	47	50	577	100%

Totale (numeri e %) nel solo 2018, nel solo 2017 e nel periodo 1997 - 2016 (calcoli al 31 dicembre).

Il dato del 2017 e del 2018 si riferisce ai casi accolti.

Il dato 1997 - 2016 si riferisce invece alle domande ricevute. Questa discrepanza è dovuta a un diverso sistema di classificazione, che si è perfezionato negli anni.

Avendo escluso le cifre decimali, alcuni valori % risultano approssimati per eccesso o per difetto.

EUROPA

Balcani, Europa dell'Est, Italia, Unione Europea

MEDIO ORIENTE

Giordania, Iran, Iraq, Libano, Territori Palestinesi, Siria

ASIA

Afghanistan, Bangladesh, Cina, Filippine, Sri Lanka

AFRICA SETTENTRIONALE

Libia, Marocco, Tunisia

AFRICA OCCIDENTALE

Benin, Burkina Faso, Capo Verde, Costa d'Avorio, Gambia, Ghana, Guinea (Conakry), Guinea-Bissau, Liberia, Mali, Mauritania, Niger, Nigeria, Senegal, Sierra Leone, Togo (Lomé)

AFRICA CENTRALE

Angola, Camerun, Ciad, Guinea Equatoriale, Gabon, Rep. Centrafricana, RD del Congo, Rep. del Congo, São Tomé e Príncipe

AFRICA ORIENTALE

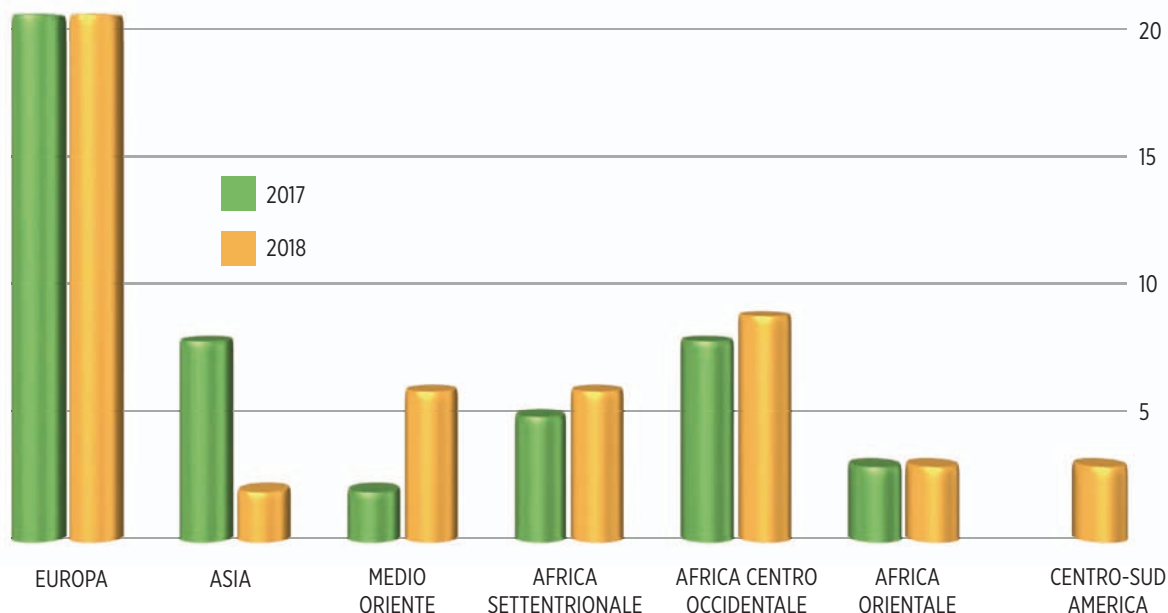
Burundi, Comore, Eritrea, Etiopia, Gibuti, Kenya, Madagascar, Malawi, Mauritius, Mozambico, Ruanda, Seychelles, Somalia, Sudan del Sud, Tanzania, Uganda, Zambia, Zimbabwe

CENTRO-SUD AMERICA

Ecuador, Messico, Perù, Venezuela

Zone geografiche di provenienza dei bambini

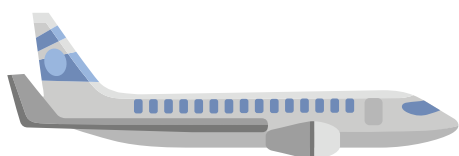
Confronto fra 2017 e 2018



2017

Paese di Provenienza	In Corso	Nuovi	Totale
Afghanistan	2	0	2
Albania	3	4	7
Burundi	1	0	1
Costa d'Avorio	4	1	5
Ghana	0	1	1
Georgia	1	0	1
Italia	0	1	1
Iraq	3	3	6
Kenia	0	2	2
Kosovo	7	0	7
Libia	1	1	2
Marocco	3	0	3
Nigeria	1	1	2
Romania	1	2	3
Siria	1	1	2
Ucraina	1	1	2
TOTALE	29	18	47

Paesi di provenienza dei bambini seguiti dall'Associazione KIM nel 2017 e nel 2018, suddivisi in casi già in corso e casi nuovi.



IN VIAGGIO PER GUARIRE: I CHILOMETRI PERCORSI

Nella tabella sono riportati i chilometri percorsi dai nuclei familiari, calcolati in base alla distanza fra Roma e il Paese d'origine, nel 2017 e nel 2018. (Viaggi di andata e ritorno o, nel caso in cui il nucleo familiare non sia ancora rientrato, viaggi di sola andata).

2018

Paese di Provenienza	In Corso	Nuovi	Totale
Afghanistan	1	0	1
Albania	7	0	7
Bosnia	0	1	1
Burkina Faso	0	1	1
Costa d'Avorio	1	4	5
Georgia	0	1	1
Italia	0	1	1
Iraq	1	1	2
Kenia	1	0	1
Kosovo	5	0	5
Libia	1	3	4
Madagascar	0	1	1
Marocco	2	0	2
Nigeria	0	1	1
Perù	0	1	1
Romania	1	1	2
Senegal	0	2	2
Siria	0	4	4
Sudan	1	0	1
Ucraina	3	2	5
Venezuela	0	2	2
TOTALE	24	26	50

Mese	km 2017	km 2018
gennaio	17.923	19.392
febbraio	3.463	18.394
marzo	23.995	19.706
aprile	19.183	27.870
maggio	9.229	47.128
giugno	22.410	64.663
luglio	7.554	36.787
agosto	10.709	23.098
settembre	23.469	15.090
ottobre	8.510	45.118
novembre	22.402	32.116
dicembre	39.807	37.996
TOTALE	208.654	387.358



Fasce di età

Fasce di Età	N. Casi 2017	%	N. Casi 2018	%
Da 0 a 1	1	2%	6	12%
Da 2 a 5	16	34%	18	36%
Da 6 a 7	5	11%	3	6%
Da 8 a 12	8	17%	13	26%
Da 13 a 18	12	25%	7	14%
Oltre 18	5	11%	3	6%
TOTALE	47	100%	50	100%

Fasce d'età dei bambini seguiti nel corso del 2018 e nel corso del 2017 (dati al 31 dicembre di ogni anno). Avendo escluso le cifre decimali, alcuni valori % nelle tabelle della pagina risultano approssimati per eccesso o per difetto.

Patologie rilevate nel periodo dal 1997 al 2016*, nel 2017 e nel 2018

Patologie	N. Casi					
	1997-2016		2017		2018	
	N.	%	N.	%	N.	%
Cardiologia	91	10%	7	15%	9	18%
Chirurgia Neonatale	0	0%	2	4%	1	2%
Chirurgia Pediatrica	2	0%	1	2%	0	0%
Chirurgia Plastica	20	10%	1	2%	7	14%
Chirurgia Toracica	0	0%	1	2%	2	4%
Dermatologia	6	1%	1	2%	1	2%
Ematologia	81	3%	3	6%	2	4%
Endocrinologia	0	0%	1	2%	0	0%
Epatologia	7	1%	1	2%	2	4%
Nefrologia	16	3%	1	2%	0	0%
Neurol./Neurops./Neuroch.	45	15%	2	4%	3	6%
Oculistica	28	10%	5	11%	4	8%
Oncologia	100	38%	11	23%	11	22%
Ortopedia	26	3%	2	4%	5	10%
Otorino	7	0%	1	2%	0	0%
Pediatria	0	0%	2	4%	1	2%
Traumatologia	7	3%	0	0%	0	0%
Urologia/Chirurgia Urologica	17	7%	5	11%	2	4%
Altre**	27	6%	0	0%	0	0%
TOTALE	480	100%	47	100%	50	100%

*Al 31 dicembre 2016.

**La voce Altre, riassume un insieme di casi non ben definiti pervenuti all'Associazione nei primi anni della sua vita.

LA COOPERAZIONE INTERNAZIONALE

Per garantire una risposta sempre più efficace all'emergenza sanitaria dei bambini, l'Associazione KIM ritiene fondamentale cooperare direttamente nei Paesi d'origine, in particolare individuando casi e patologie che possano essere affrontati *in loco* con la collaborazione di medici italiani volontari disponibili a recarsi dove ci sia bisogno di loro.

In questo contesto si inserisce l'accordo di partenariato del 2015 con il Ministero della Solidarietà, della Famiglia, della Donna e dell'Infante della Costa d'Avorio che prevede quanto appena illustrato, unitamente ad interventi di formazione sanitaria nel Paese. Nel 2017 il Governo ivoriano ha decretato che tre ospedali della capitale Abidjan siano a disposizione dell'Associazione

per gli interventi. Tutti gli aspetti di questa collaborazione saranno ulteriormente formalizzati nel 2019 tramite la firma di un *Accorde de Établissements* con il Governo del Paese.

KIM, nel frattempo, ha accolto e continua ad accogliere a Roma diversi bambini provenienti dalla Costa d'Avorio.





LA CURA

Ospedali di riferimento per i casi seguiti nel 2017 e nel 2018

Ospedale	2017		2018	
	N. casi	%	N. casi	%
RM- O.P.B.G.	30	64%	33	66%
RM- Policl. A. Gemelli	10	21%	5	10%
RM- Ocularistica	3	6%	3	6%
RM-San Filippo Neri	1	2%	1	2%
RM- San Camillo	0	0%	0	0%
RM- Umberto I	2	4%	1	2%
Rm- Sant'Eugenio	0	0%	1	2%
RM-Santo Spirito	1	2%	0	0%
RM- Celio	0	0%	4	8%
IT-Altro	0	0%	2	4%
TOTALE	47	100%	50	100%

Avendo escluso le cifre decimali, alcuni valori % risultano approssimati per eccesso o per difetto.

RM = Roma; IT = Italia

Totale giorni di ricovero interventi e decessi nel 2017 e 2018

Mese	2017			2018		
	Giorni di ricovero	Interventi	Decessi	Giorni di ricovero	Interventi	Decessi
Gennaio	46	3	0	81	4	0
Febbraio	47	0	0	79	1	0
Marzo	33	0	0	79	0	0
Aprile	28	0	0	74	3	0
Maggio	36	3	0	100	0	1
Giugno	74	2	0	76	1	1
Luglio	71	1	0	77	1	0
Agosto	65	2	0	24	1	0
Settembre	67	0	0	36	1	0
Ottobre	40	1	0	87	4	0
Novembre	63	2	0	92	4	0
Dicembre	125	3	1	143	4	0
TOTALE	695	17	1	948	24	2

03. SENTIRSI A CASA

Sostegno a mamma e bambino

Accogliere, per l'Associazione KIM, non vuol dire solo offrire vitto e alloggio, ma accompagnare gli ospiti in un clima familiare e con il supporto costante di persone adeguatamente formate. L'accoglienza e la tutela del bambino, il sostegno dell'adulto e la formazione del personale e dei volontari sono pertanto momenti diversi di un unico itinerario progettuale.

Nel 2018, con la media di un bambino in arrivo ogni settimana, grande e continuo è stato il lavoro dell'équipe educativa del Centro d'Accoglienza che deve prendersi cura, valutare e integrare al meglio il nucleo familiare. Far sì che i nuovi ospiti, malgrado i chilometri che li separano dalle proprie famiglie, possano comunque sentirsi a casa in un ambiente protetto e accogliente.

L'équipe è affiancata dai giovani impegnati nel Servizio Civile Nazionale (tre, nell'anno in questione) e da altri volontari. La presenza di una pediatra, che offre il suo impegno per diverse ore settimanali e segue i bambini in tutte le fasi dall'arrivo alla partenza, costituisce un ulteriore e fondamentale punto di riferimento e sicurezza.

Per far fronte a tutte le esigenze con cui si deve misurare quotidianamente, KIM punta non solo ad un'organizzazione del lavoro sempre più efficace, ma, in particolare, ad un continuo rinnovamento del proprio agire, per rispondere a bisogni e contesti che evolvono costantemente.

Già dal primo colloquio, se necessario con l'aiuto di un mediatore culturale, si fissano gli elementi caratterizzanti il nucleo: i bisogni, ma anche le potenzialità. L'esperienza insegna che il momento dell'accoglienza non è statico né fine a se stesso, ma - al contrario - va modulato di volta in volta, richiedendo un'immediata capacità di analisi e di risposta. Nel corso del colloquio gli ospiti ricevono anche un pieghevole nella propria lingua madre: uno strumento realizzato nel 2018 grazie ad un progetto di Servizio Civile, che illustra le principali regole comportamentali per una serena vita comunitaria.

Anche la multiculturalità, caratteristica costitutiva di KIM, impone sempre nuove sfide e prese di coscienza. Con il passare del tempo, e quindi in relazione al periodo di per-

manenza degli ospiti, accoglienza e integrazione si fondono in un unico percorso in cui crescono le occasioni di scambio e di partecipazione.


Ne fanno parte, ad esempio, i Laboratori di ceramica e di cucito, il gruppo di sostegno per le mamme e - dalla fine del 2018 - la straordinaria esperienza degli incontri mensili di riflessione guidati dai rappresentanti di diverse religioni, che si svolgono il primo venerdì del mese nella Baita del silenzio. Ma anche altre iniziative, come i percorsi di scolarizzazione di alcuni bambini o l'accompagnamento nel processo di autonomia per chi decide invece di rimanere in Italia.

Ulteriore novità, il "Progetto Educativo di Struttura" (introdotta dal gennaio 2019) è un documento operativo teso a rendere esplicite le azioni dell'équipe, con nuovi strumenti d'analisi, progettazione e valutazione. Per evidenziare appunto l'intenzionalità educativa del progetto d'accoglienza.

Ecco un elenco dei servizi offerti al nucleo familiare:

- **Sostegno e affiancamento delle mamme:** oltre al sostegno offerto dall'équipe nella "quotidianità" della casa e ai colloqui di monitoraggio, l'Associazione KIM ha attivato, sin dal 2008, il Gruppo di Sostegno quindicinale "Mirsevjen", che offre alle mamme un momento di confronto in cui raccontarsi ed esprimere le proprie difficoltà in un contesto protetto, con l'aiuto di una figura di educatrice e counselor.
- **Assistenza questioni legali:** l'Associazione garantisce il suo supporto per tutte le questioni di natura legale e burocratica, legate alla permanenza del nucleo familiare sul territorio italiano, attraverso la collaborazione attiva con le autorità competenti. Si avvale per questo anche di una rete di professionisti che prestano il loro servizio a titolo gratuito.
- **Mediazione linguistico-culturale:** in caso di necessità, in particolare nelle fasi più delicate e per la comunicazione degli aspetti sanitari, l'Associazione si avvale della collaborazione di una rete di mediatori culturali.
- **Attività ricreative per adulti e bambini:** l'offerta di spazi che consentano di recuperare un senso di tranquillità e serenità è di importanza decisiva.

L'Associazione propone occasioni frequenti, in particolare nel fine-settimana, con il contributo di amici e volontari: dalle gite, ai pomeriggi di animazione, alle feste



**Linguaggi, fedi,
abitudini e culture
Siamo tutti diversi.
Con la nostra storia
fra le mani.
Si chiama ricchezza
e non diversità.**

in momenti particolari dell'anno.

- **I laboratori creativi di ceramica e di cucito de “La Bottega di KIM”** sono un’occasione per socializzare e per inventare e produrre oggetti d’artigianato e bomboniere “solidali” per la raccolta fondi.
- **Scuola di italiano per adulti:** l'apprendimento della lingua italiana, specialmente nei casi di permanenza prolungata, rappresenta uno strumento prezioso per rendere il genitore più autonomo e consapevole del contesto in cui si trova improvvisamente immerso, a causa della malattia del figlio. Fornisce inoltre un aiuto importante per promuovere la convivenza all'interno del Centro d'Accoglienza, la socializzazione con gli altri ospiti, con il personale e con i volontari e facilita l'interazione con il personale medico.
- **Sostegno al genitore durante il ricovero del bambino:** assistenza nell'interazione con i medici e il personale sanitario, sostegno e compagnia in ospedale al nucleo familiare.

- **Insegnamento della lingua italiana e percorsi didattici per i bambini:** l'Associazione KIM ha avviato alcune collaborazioni con Istituti del Municipio.

Quando possibile i bambini vengono regolarmente iscritti a scuola o, in alternativa, seguono i programmi didattici in ospedale o a Casa, per non perdere l'anno scolastico. La continuità educativa dei bambini è inoltre promossa dalla collaborazione con un gruppo di insegnanti che prestano il loro servizio a titolo volontario, sempre presso il Centro.

- **Accompagnamenti:** passaggi da e per ospedali, aeroporti/stazioni, e altri luoghi ove necessario.
- **Assistenza notturna:** in caso di necessità, la presenza di personale volontario durante la notte rappresenta un riferimento importante. Contribuisce a mantenere sereno il clima della Casa e gestisce, in stretto contatto con il Consiglio dell'Associazione, eventuali difficoltà o situazioni particolari.

Il gruppo Mirsevjen

Insieme per trovare il coraggio. Il gruppo “**Mirsevjen**” nasce nel 2008 per sostenere le donne durante la loro permanenza al fianco dei figli e per costruire con loro un ponte e una relazione che le aiuti a sentirsi meno sole. Attraverso incontri settimanali guidati e con l'aiuto di diversi strumenti espressivi (dalla danza alla musica, dalla pittura alla fotografia sino alla scrittura creativa), il progetto propone un percorso di “ricerca-azione” alla scoperta di sé e dell'altro, e fornisce nuovi strumenti per mettersi in relazione con un contesto del tutto nuovo. A partire da uno schema preordinato (basato su un approccio sistemico relazionale con connessioni pluralistiche e gestaltiche) gli incontri sono di volta in volta “ritagliati” su scenari, bisogni e richieste in continuo divenire, ma - attraverso diversi temi - puntano sempre a:

- rafforzare l'identità personale, ricercando potenzialità e risorse
- socializzare, per combattere la solitudine
- creare o facilitare l'autonomia e il senso di responsabilità
- aiutare a vivere con meno tensioni la propria condizione di genitore
- risolvere i problemi di convivenza in Casa e smorzare il clima di tensione
- dare e restituire fiducia

“Nel 2018, il filo conduttore è stata la conoscenza, l'incontro, la condivisione. Riscoprendo il nostro vissuto come bambine, come adolescenti e come **donne**. Insieme abbiamo riconosciuto e attraversato **dolore**, in un momento particolarmente difficile per la morte di un bimbo. Insieme, abbiamo lavorato sulla **bellezza**, prima cercandola nell'esperienza di vita condivisa all'interno dell'Associazione e poi celebrandola con musica e parole in un canto regalato agli amici presenti durante la nostra festa annuale, all'inizio dell'estate. Insieme infine, abbiamo parlato di **pace**.

E quando, in ottobre, abbiamo inaugurato la Baita del Silenzio, le riflessioni sulla pace sono diventate disegni, e poi piccoli lavori in ceramica. Come racconta la colomba, realizzata e dipinta dalle mamme per quel giorno d'ottobre, che oggi dà il benvenuto a chi entra nella Baita”.

Bernadette Guarrera,
educatrice e counselor interculturale,
responsabile del gruppo Mirsevjen.



LA BOTTEGA DI KIM AGO, FILO E TANTO, TANTO ALTRO.

La bottega del Cucito

È un laboratorio artigianale che raccoglie tradizioni manifatturiere di diversi Paesi del mondo. Gestita da un gruppo di sei volontarie che si danno appuntamento due volte alla settimana, riunisce le donne ospitate nel Centro d'Accoglienza durante il periodo di cura dei propri figli.

Fra stoffe, nastri e macchine da cucire, diventa uno spazio di svago e di condivisione arricchito dalla presenza di tante culture, ma anche un luogo dove si insegnano nuove manualità e competenze tecniche utili.

Nel 2018, grazie al progetto finanziato l'anno precedente dalla Fondazione Giapponese ISC, alcune donne hanno ricevuto una macchina da cucire da portare con sé e utilizzare al rientro nel proprio Paese. Un dono pensato per sostenere percorsi di maggiore autonomia, anche lavorativa, in contesti spesso di profonda instabilità economica e sociale.

L'esperienza del Laboratorio si conferma anno dopo anno efficace e positiva, sempre a fronte di un impegno davvero significativo: nell'anno in questione le sette volontarie della Bottega del Cucito hanno raggiunto un totale di 714 ore di volontariato, con una media di 102 ore ciascuna, per almeno 50 pomeriggi!

I Laboratori della Bottega di KIM realizzano numerosi modelli di **Bomboniere Solidali** per eventi speciali come matrimoni, cresime e battesimi, lauree e prime comunioni. Ma anche tante **idee regalo** originali da presentare nei diversi eventi di raccolta fondi.

Grandi e piccini, con le mani... in pasta!

Imparare un'arte, sviluppare creatività e attenzione, trascorrere un momento di leggerezza, raccontare la propria storia, condividere le passioni, giocare con la terra e il colore...il laboratorio di ceramica KIM KreArt, è un po' tutto questo. Animato da un gruppo "base" di tre volontarie, è sostenuto dal contributo di

diverse altre persone, ma è principalmente pensato per coinvolgere sia le mamme sia i bambini della KIM.

E quando i piccoli ceramisti crescono, sotto guide esperte, nascono splendide creazioni per ogni occasione e appuntamento speciale! Nel 2018, i volontari hanno totalizzato 190 ore di laboratorio, senza contare il "lavoro a casa" e i corsi di modellato e decorazione aperti agli esterni.



Occupazione del Centro d'Accoglienza

Mese	2017					2018				
	Permanenza			%**	*Ospiti altra sede	Permanenza			%**	*Ospiti altra sede
	> 15 gg	< 15 gg	Totale			> 15 gg	< 15 gg	Totale		
Gennaio	12	4	16	114%	1	8	4	12	80%	0
Febbraio	11	1	13	86%	0	9	3	12	80%	0
Marzo	10	5	15	107%	1	9	6	15	100%	0
Aprile	10	4	14	100%	1	9	4	13	87%	0
Maggio	9	3	12	86%	0	10	5	15	100%	0
Giugno	10	8	18	129%	0	8	7	15	107%	1
Luglio	10	2	12	86%	0	8	8	16	107%	0
Agosto	5	4	9	64%	0	7	6	13	87%	0
Settembre	10	5	15	107%	0	7	4	11	73%	0
Ottobre	7	4	11	79%	0	7	10	17	120%	1
Novembre	8	5	13	93%	0	10	4	14	100%	1
Dicembre	8	8	16	114%	0	11	3	14	100%	1
TOTALE	110	53	163		3	103	64	167		4

Confronto fra 2017 e 2018 mese per mese, in numeri e in percentuali.

I numeri si riferiscono alle stanze occupate (e, quindi, ai nuclei familiari presenti).

*Nel calcolo sono incluse accoglienze sia all'interno del Centro, sia in altre strutture messe a disposizione da amici in caso di bisogno.

**Percentuale di occupazione del Centro.

Pasti

Trimestre	2017	2018
I Trim.	3.350	3.031
II Trim.	2.916	2.858
III Trim.	2.493	2.832
IV Trim.	915	2.884
TOTALE	9.674	11.605

Numero di pasti (colazione, pranzo e cena) offerti nell'anno 2017 e nel 2018, suddivisi in trimestri (gennaio-marzo; aprile-giugno; luglio-settembre; ottobre-dicembre).

La Casa e l'Oasi di KIM

Il Centro d'Accoglienza, accreditato come *“Struttura residenziale di accoglienza temporanea di familiari e pazienti, minori ed adulti, in cura per patologie oncoematologiche”* (Bollettino Ufficiale della Regione Lazio n° 29/20 ottobre 2007), è ospitato nel verde del Parco Bellosguardo (Via di Villa Troili, 46, in Zona Aurelia a Roma) e dispone di due strutture, la Casa di KIM e l'Oasi di KIM, capaci di accogliere fino a **15 nuclei familiari**. Ogni nucleo, composto da mamma e bambino, ha a disposizione una **stanza privata**, un **bagno** e il necessario per le esigenze quotidiane, ma numerosi sono gli spazi comuni e i momenti di condivisione.

LA BAITA DEL SILENZIO

**Fermati un attimo. Entra.
Sarai accolto.**

La Baita del Silenzio è uno spazio per la preghiera e la meditazione di tutti, indipendentemente dal credo professato. È stata inaugurata il 27 ottobre 2018, giorno dedicato al dialogo cristiano-islamico, in una cerimonia intensa presieduta dai rappresentanti di diverse religioni ed è a disposizione di ospiti e volontari di KIM e delle altre Associazioni che si trovano nel Parco Bellosguardo.

Ogni primo venerdì del mese, alle 17.30, lo spazio ospita anche incontri di preghiera guidati interreligiosi: momenti condivisi e riflessioni su temi universali, come la pace, la sofferenza, la malattia. Senza segni o simboli che possano essere ricondotti ad una particolare religione, la Baita è nata per rispondere al bisogno di raccoglimento



di chi è accolto: genitori e figli che attraversano una fase della vita di grande dolore e fatica, lontani dal proprio Paese e dal resto della famiglia, mentre affrontano la malattia in un contesto culturale e linguistico tutto nuovo. La sua costruzione

è stata sostenuta in buona parte dal finanziamento di una fondazione Giapponese, la Ito Supporting Comity (ISC), nata dall'iniziativa di una comunità buddista (la Shinnyo-en) per promuovere la pace e l'integrazione fra i popoli.





Chilometri percorsi durante gli accompagnamenti nel 2017 e 2018*

Mezzo di trasporto	2017	2018
Doblò	6.779	10.561
Ducato	2.569	3.169
Panda	10.830	10.272
TOTALE	20.178	23.957

*Divisi in base al mezzo di trasporto

Numero di accompagnamenti nel corso del 2018

Accompagnamenti da/per	Quantità
Aeroporto	48
ASL	8
Banco alimentare	11
Farmacia	43
Gita	12
Ospedale	203
Questura	10
Sanitario extra ospedaliero	22
Spesa	74
Stazione ferroviaria	10
Tribunale	2
Altro	161
TOTALE	604



**KIM collabora con i principali ospedali di Roma.
Insieme, per garantire il diritto alla vita
dei bambini e delle loro famiglie.**

04. UNA SCELTA DI VALORE

La nostra testimonianza

L'Associazione KIM sente con forza la responsabilità di testimoniare il suo impegno e la sua proposta di cittadinanza attiva tesa a riconoscere, rispettare, difendere e mettere al centro del proprio agire la Persona, nella sua dignità umana e nella sua ricchezza individuale e culturale. Tanto più in questo momento storico, sa di non potersi fermare, di non poter rimanere a guardare lasciando senza risposta l'appello alla pace e alla giustizia che le viene rivolto da tanta parte di questo nostro mondo.

A tal fine promuove la cultura della solidarietà e del volontariato, soprattutto nel territorio in cui è inserita e nella rete delle relazioni istituzionali ed associative di cui fa parte.

Si propone come **luogo di formazione e di servizio**, in particolare (ma non solo) per i giovani: attraverso momenti di confronto ed esperienze nel Centro d'Accoglienza, ma anche con incontri ed interventi nelle Scuole, KIM coltiva con loro un dialogo e un confronto costanti.

Dai membri del Consiglio d'Amministrazione agli operatori e ai volontari, tutte le risorse dell'Associazione offrono in questa direzione il loro contributo, lavorando insieme per far crescere l'attenzione e la sensibilità – umana e sociale – nei confronti delle realtà del disagio e per concorrere alla rimozione delle cause di ogni forma di violazione dei diritti umani.

Il progetto di formazione

Ferme restando la ricchezza e la forza insostituibili del volontariato, KIM ha scelto di impiegare stabilmente un'équipe di professionisti che assicurassero impegno, costanza, competenza e responsabilità. Con due nuove assunzioni nel 2018, il gruppo di lavoro conta oggi otto dipendenti.

Per garantire l'aggiornamento e la crescita di tutto il personale, una specifica Area Formazione propone interventi mirati, individuali e di gruppo, e si impegna a coltivare modalità innovative di interazione fra le diverse funzioni, a garanzia di un lavoro di squadra sempre più attento e mirato. Dal lavoro con l'équipe all'inserimento di nuovi volontari, dallo sviluppo di progetti con il mondo della Scuola e dell'Università fino all'elaborazione di percorsi di sostegno per gli ospiti, la "Formazione" persegue quindi diversi obiettivi e si rivolge a tutti gli interlocutori dell'Associazione, esterni ed interni.

Volontariato

Circa 80 volontari prestano oggi servizio continuativo presso l'Associazione KIM, mettendo tempo, cuore e braccia al servizio di mamme e bambini. Impegnati in numerose attività, scelte insieme all'équipe in base alle inclinazioni personali e alla disponibilità di tempo, sono una risorsa davvero fondamentale.

Per KIM il volontario è:

- una persona che offre il proprio tempo e le proprie capacità per contribuire a migliorare le condizioni di vita dei bimbi malati e dei loro genitori, operando in modo libero e gratuito e testimoniando concretamente spirito di collaborazione e accoglienza;
- una persona che sappia riconoscere, rispettare, difendere e mettere al centro del proprio agire "l'individuo" considerato nella sua dignità umana, nella sua intrinseca ricchezza personale e culturale;
- un cittadino attivo che con il proprio ruolo originale concorre alla "rimozione delle cause" di ogni forma di violazione dei diritti umani.

Attività e ambiti di servizio

I volontari si distribuiscono in Ambiti di servizio: luoghi d'intervento specifici, definiti in base ai bisogni degli ospiti e alle valutazioni dell'Associazione.

- Volontari "Scacciapensieri": sostegno a mamme e bambini nei periodi di ricovero ospedaliero.
- Volontari "Archimede": percorsi di istruzione per mamme e bambini. Insegnamento della lingua italiana; percorsi scolastici o prescolastici per bambini.
- Volontari "Arcobaleno": attività ricreative e culturali per mamme e bambini, sia interne sia esterne al Centro d'Accoglienza.
- Volontari "Acchiappafantasma": presidio notturno.
- Volontari de "La Bottega di KIM": gestione e coordinamento del Laboratorio di taglio e cucito e del Laboratorio di ceramica KreArt.
- Volontari "Kimaccompagna": accompagnamento ospiti da e per ospedali, aeroporti, stazioni e altro.
- Sostegno all'organizzazione di eventi promozionali e alla raccolta fondi.
- Sostegno alle attività di Comunicazione.
- Manutenzione degli ambienti.

Ogni Ambito raccoglie i volontari che hanno scelto di agire

in quel determinato contesto ed è un luogo di formazione specifica, di confronto e di verifica, dove vivere il senso di appartenenza all'Associazione. È gestito da un **coordinatore** e da un **vicecoordinatore**, volontari di provata esperienza che mettono a disposizione conoscenze acquisite e sensibilità al servizio, per aiutare il singolo a vivere al meglio la sua esperienza, monitorare costantemente i bisogni degli ospiti e accogliere esigenze, curiosità e proposte di chi collabora.

Il Percorso

La formazione di ciascun volontario è un vero e proprio percorso a tappe che, a partire dalla fase di inserimento, prosegue poi in un cammino di aggiornamento costante. L'Associazione crede infatti fortemente che un servizio davvero utile debba unire alla generosità e disponibilità di tempo, solide competenze e strumenti adeguati.

- Nel **Colloquio iniziale**, insieme al coordinatore della formazione, l'aspirante volontario potrà testare le proprie motivazioni e decidere se passare alla tappa successiva (il corso base).
- Il **Corso base** è un incontro di 8 ore, coordinato dall'équipe formativa, per entrare in contatto con l'Associazione, conoscerne storia, obiettivi e attività. La partecipazione al corso non vincola i partecipanti a proseguire nell'attività di volontariato.
- Il **Cammino formativo**: prevede un primo incontro di verifica a tre mesi dal corso base e poi, per chi prosegue, una serie di appuntamenti e di aggiornamenti successivi. Aree toccate: motivazionale, sanitaria, pedagogica, interculturale, relazionale.
- **Inserimento**: i nuovi volontari vengono inseriti, in base all'attività di servizio che hanno scelto, in un determinato gruppo, l'ambito, coordinato da un volontario di provata esperienza che abbia deciso di mettersi al servizio dei nuovi arrivati e di monitorare costantemente i bisogni degli ospiti.

Nel 2018

Attraverso numerose iniziative, l'équipe formativa si impegna per rispondere al meglio alle esigenze dei volontari in tutte le fasi del percorso. Nell'anno in esame ha lavorato in particolare sulla dimensione relazionale, sul senso di appartenenza a una missione condivisa, sulla valorizzazione dei diversi ambiti di servizio e su un sempre maggiore coinvolgimento dei volontari – contemporaneamente

amente Soci dell'Associazione - nei processi decisionali.

Diversi sono stati gli appuntamenti proposti:

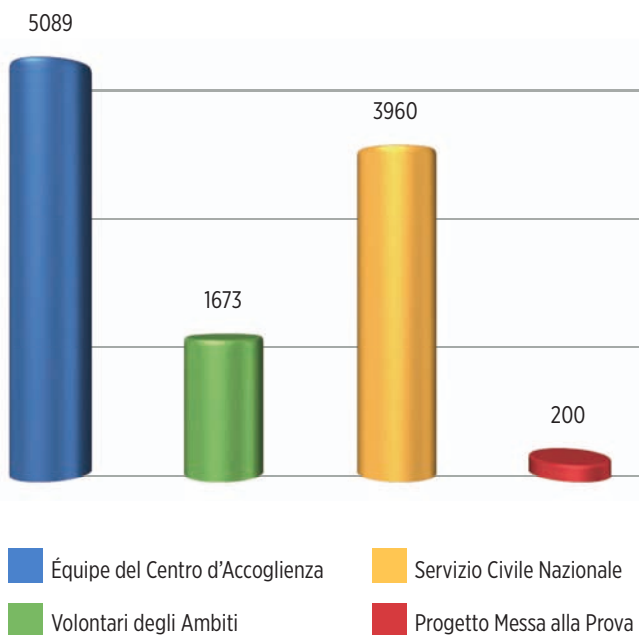
- Due **corsi base** (14 aprile e 20 ottobre);
- Una giornata (12 maggio) insieme ai volontari dell'associazione Arcoiris (12 Maggio 2018), tesa a favorire lo scambio di esperienze, riattivare la motivazione al proprio impegno e ricondividere il senso del servizio.
- Un percorso in tre incontri (primavera 2018) guidato dallo psicoterapeuta Ignazio Punzi, per la **formazione specifica di coordinatori e vice coordinatori**. Argomenti trattati: Avere cura dell'altro, avere cura di sé: il nutrimento; Lo stile relazionale e la reciprocità; Come rinforzare la propria motivazione e motivare gli altri volontari; Tornare alle radici della propria scelta di volontariato per ritrovare un "noi".
- Un corso di Primo Soccorso realizzato, come ogni anno, con Biofisimed srl e SIS118 (19 maggio).
- Un incontro per i volontari (10 novembre) dedicato alla comunicazione intra associativa e organizzato attraverso lo strumento del World Café: un format semplice ed efficace per dar vita a conversazioni informali su questioni importanti, stimolando un confronto libero e concreto fra gruppi di persone.

Altre esperienze individuali e di gruppo

L'Associazione KIM propone attività intensive "concentrate" rivolte a singoli o a gruppi di tutte le età, che abbiano voglia di sperimentare la solidarietà per crescere insieme.

- **Giornate solidali di gruppo**: una o più giornate di volontariato per gruppi, associazioni, aziende che intendano organizzare attività di animazione, lavoro o raccoltefondi presso o a favore dell'Associazione KIM.
- **Campi di volontariato di gruppo, estivi o invernali**: esperienze di servizio comunitario rivolte a gruppi di 10-15 persone al massimo. Durata minima di 3 giorni nel periodo invernale (dal 27 dicembre al 6 gennaio) e di 5 giorni nel periodo estivo (giugno-settembre).
- **Campi di volontariato Scout**: numerosi gruppi legati allo scoutismo trovano nelle esperienze offerte dall'Associazione una proposta che bene risponde ai propri obiettivi di formazione. Nel solo 2018, 6 gruppi dell'Agesci (Associazione guide e scout cattolici italiani) e due gruppi del Cngei (Corpo nazionale giovani esploratori ed esploratrici italiani), per un totale di circa 60 ragazzi,

Operatori e volontari: impegno in ore nel 2018



Il grafico mette a confronto le ore di lavoro dei quattro operatori impegnati nel centro d'Accoglienza con quelle dei volontari (inseriti nei diversi Ambiti e nel Servizio Civile Nazionale) e quelle dei due giovani adulti che, nel 2018, hanno svolto alla Kim il loro percorso di *Messa alla prova* (cfr. pag. 14 - Ministero della Giustizia).

hanno svolto alla KIM campi di servizio di durata variabile (da una giornata a una settimana).

- **Campi residenziali individuali:** due o più giorni all'interno della Casa di KIM, al fianco dell'équipe. Un'opportunità rivolta a chi voglia fare una esperienza intensa e significativa, magari a ridosso di scelte importanti nel proprio percorso di vita.

Per pianificare al meglio le attività di più giorni, i gruppi o i singoli sono invitati a confrontarsi con il coordinatore del Centro d'Accoglienza e con l'Area Formazione e a compilare una breve scheda progettuale. Questi passaggi servono a garantire un'esperienza di soddisfazione da entrambe le parti. Durante il campo, analogamente, sono previsti tre momenti "forti" di confronto: uno introduttivo, uno intermedio e uno conclusivo di verifica e riscontro.

Volontariato aziendale

L'Associazione KIM offre ad Aziende e Società la possibilità di organizzare una o più giornate di volontariato di gruppo. Un'occasione formativa per far crescere il team di lavoro (team building), per far toccare una realtà di Accoglienza a chi vive in un altro contesto e per introdurre nella realtà delle imprese "profit" una riflessione concreta sulla componente umana di solidarietà e volontariato.

Nel 2018 alcuni gruppi aziendali (come D.S.M. e Lottoma-

tica) hanno svolto attività nel Centro d'Accoglienza: sia di carattere pratico-manuale (manutenzione delle strutture, cura e pulizia degli spazi verdi, tinteggiatura, montaggio e/o spostamento di mobili) sia di intrattenimento per gli ospiti presenti (organizzazione di gite, laboratori di disegno, pittura, giochi di gruppo per i bambini, progettati in base all'età).

Tutte queste esperienze hanno lasciato una traccia importante nei volontari, tanti sorrisi ai piccoli ospiti e un contributo davvero utile alle esigenze più concrete della KIM. E, in alcuni casi, hanno dato il via ad un legame che continua nel tempo e che si è tradotto nel sostegno economico e professionale di progetti specifici.

Kim per i giovani

Il dialogo con la Scuola

L'Associazione Kim ha strutturato un percorso formativo e informativo sui temi dell'accoglienza e dell'interculturalità che, declinato in base all'età degli interlocutori, può essere rivolto sia alle scuole primarie, sia alle scuole secondarie.

Attraverso incontri e testimonianze in classe, ma anche con visite nel Centro d'Accoglienza o con la possibilità di svolgere uno stage pratico, gli studenti sono guidati in una riflessione sui valori della solidarietà e impegno civico.



Una mattina in Casa di KIM:
la scuola di italiano per donne e per bambini gestita dalle volontarie Archimede.



Nel 2018 sono stati avviati alcuni progetti specifici di Alternanza Scuola/Lavoro in collaborazione con i docenti di tre istituti romani (Liceo Malpighi, Liceo Kennedy e Istituto De Amicis) per permettere ai ragazzi di affacciarsi in modo più concreto al mondo del terzo settore e di conoscerne le professionalità e gli ambiti lavorativi.

Il rapporto con le Università

Diverse Università italiane e straniere scelgono KIM come sede di tirocinio per i propri studenti, in particolare – ma non solo – delle Facoltà di Scienze dell’Educazione, Scienze della Formazione e Psicologia.

KIM propone infatti un vero e proprio **percorso formativo**, nato da un’attenta analisi delle esigenze curriculari e basato su una scelta di qualità e di profonda attenzione alla crescita personale e professionale del tirocinante. L’impegno, reciproco, è sancito dalla firma di un **“patto di tirocinio”** che dà il via alle diverse fasi del percorso.

Dopo una prima fase di osservazione, lo studente acquista progressivamente maggiore autonomia e arriva gradualmente all’elaborazione di un progetto, che non resterà sulla carta, ma verrà realizzato, documentato e, a conclu-

sione, verificato. Il percorso prevede anche la partecipazione del tirocinante alle riunioni settimanali di programmazione in cui l’*équipe* educativa si concentra sull’analisi e sulla risoluzione di problemi relativi agli ospiti presenti nel Centro d’Accoglienza.

La **rete di Università** con cui l’Associazione KIM ha attivato una convenzione per lo svolgimento del Tirocinio include Università Statali e Private e realtà internazionali e si è poi estesa ad Agenzie e Istituti Formativi Privati: Acume ReA, Associazione Scientifica L.U.I.B.E.N., A.D.Y.C.A asd Accademia Danzamovimentoterapia Yogadanza Counseling e Arteterapie.

Nel **2018** hanno svolto alla KIM il proprio tirocinio due studentesse dell’Università degli Studi Roma Tre e otto studenti americani della Loyola University of Chicago, St. John University e della American University of Rome.

Si è ripetuta, inoltre, la giornata di formazione e volontariato con gli studenti della Kennesaw State University, accompagnati da alcuni docenti del College of Continuing and Professional Education.



Servizio Civile Nazionale

L'Associazione KIM onlus è un Ente iscritto all'Albo della Regione Lazio per il Servizio Civile Nazionale: accoglie ragazzi tra i 18 e i 28 anni che scelgono di intraprendere per un anno un percorso di crescita e di generoso impegno, basato su valori come solidarietà, cittadinanza attiva, giustizia sociale e uguaglianza.

Nell'ottobre 2018 tre giovani hanno concluso il Servizio Civile nel Centro d'Accoglienza, con grande soddisfazione per sé e per l'Associazione e, nel 2019, altre quattro ragazze ripeteranno l'esperienza.

Si tratta di mesi altamente qualificanti anche dal punto di vista professionale, tanto che - negli anni - ben tre giovani sono stati poi assunti come dipendenti dalla stessa Associazione.



Grazie ad una collaborazione, nata nel 2017 con la **Facoltà di Scienze della Comunicazione Sociale dell'Università Pontificia Salesiana**, gli studenti del corso di **Teoria e Tecniche della Pubblicità** della Professoressa Simonetta Blasi, hanno scelto l'Associazione KIM come oggetto di un *project work*.

Un'esperienza ricca e di grande soddisfazione, da cui - nel 2018 - sono nate alcune proposte creative di grande valore, per una possibile campagna di comunicazione istituzionale dedicata alla KIM.

05. UN RACCONTO DA CONDIVIDERE

La descrizione della propria missione e il racconto delle attività in atto attraverso diversi canali comunicativi e con l'organizzazione di eventi, sono per l'Associazione un'esigenza di primaria importanza, tanto di trasparenza quanto di condivisione con amici e collaboratori e di stimolo per i sostenitori. Ad occuparsene, sono le Aree Comunicazione e Stampa, Eventi e Raccolta fondi: funzioni congiunte che, anche nel 2018, hanno lavorato a stretto contatto per realizzare numerose attività.

Notizie, storie e aggiornamenti sono regolarmente pubblicati sul sito web (www.associazionekim.it) e sulla pagina facebook dell'Associazione (@AssociazioneKimOnlus), ma sono diffusi anche tramite l'invio della newsletter KIMInforma che riporta i fatti più rilevanti del mese precedente, le collaborazioni in atto, gli appuntamenti in programma e alcune riflessioni sui temi della salute e sui diritti dell'infanzia.

Scrivendo a comunicazione@associazionekim.it o registrandosi sul sito, ci si può facilmente abbonare alla newsletter. Un ulteriore bollettino quindicinale, Alkimie, è nato alla fine del 2018 per garantire invece la circolazione di informazioni e avvisi sulla quotidianità nel Centro d'Accoglienza. Viene inviato ai volontari che prestano il loro servizio alla KIM.

Kim sui Media

Le "storie" degli ospiti della KIM o dei volontari, ma anche la bellezza della convivenza fra culture diverse, al di là del dolore e della malattia. E l'inaugurazione della Baita del Silenzio. Queste le narrazioni al centro dei servizi giornalistici dedicati all'Associazione KIM nel corso dell'anno e comparse su diversi media.

Una ventina di uscite fra:

- Agenzie (AgenSIR),
- Quotidiani (Avvenire, Vatican Insider, Roma Repubblica.it),
- Siti web (Roma Today.it, Reti solidali.it, Volontariato Lazio.it, Romapertutti.it, Migrantsonline.it, Libero.it, Virgilio.it, Romamultiethnica.it),
- Periodici (Jesus),
- Radio e TV (Radio Beckwitt Evangelica, Radio Cusano Campus, Radio Roma Capitale e TV2000).

Gli eventi

Ecco i principali appuntamenti organizzati nel corso dell'anno:

KIM e i colori del mondo. La festa d'estate, giunta il 9 giugno 2018 alla sua sesta edizione, si conferma un appuntamento centrale per il coinvolgimento di tanti amici, ma anche un'occasione dedicata a chi voglia conoscere l'Associazione vivendola per un giorno. Fra giochi, musica e spettacoli.

La **Giornata del donatore**, organizzata lo scorso 15 settembre nel Centro d'Accoglienza, è nata nel 2018 per coltivare uno spazio di condivisione con le persone che, sostenendo KIM, hanno scelto di stare al fianco dei bambini e delle loro famiglie. L'evento, che ha visto una partecipazione calda e commossa di fronte alle testimonianze di alcune mamme, sarà riproposto nei prossimi anni.

KIMARTE la tradizionale mostra-mercato di Natale solidale è stata ospitata l'8 e il 9 dicembre al Teatro Aurelio. Per i visitatori, come di consueto: stand di prodotti artigianali, spettacoli e musiche di Natale. Con la partecipazione volontaria di alcuni amici e realtà del territorio: la cantante Claudia Battiferri, gli alunni delle scuole di musica "La Musica che gira intorno" e "Casa della Musica Elefantino verde", il coro del Liceo E. Montale, le ballerine di danze orientali Hayan Noor e Le Bellincamps.

Queste e altre iniziative "minori" hanno impegnato l'Associazione nel corso dell'anno. Appuntamenti organizzati in autonomia, ma anche nati dall'adesione a eventi di raccolta fondi, manifestazioni, convegni (ricordiamo, nel 2018, la partecipazione al Good Deeds Day dell'8 aprile, la testimonianza portata il 17 ottobre all'Assemblea Pubblica di Confetra, e il contributo all'Assemblea del Consorzio Gruppo La Meridiana, il 27 maggio).

LE CAMPAGNE

Fra le iniziative di sensibilizzazione e di raccolta fondi del 2018:

la **Campagna 5x1000** “Fai girare il mondo!” dedicata al sostegno delle spese di viaggio per i bambini ammalati che devono raggiungere Roma dal proprio Paese,

la Campagna di maggio “**Ogni Mamma è speciale**” e quella estiva “**Mi offri un cocomero**”, dedicate alla copertura delle esigenze quotidiane di ospitalità.

E, infine, la **Campagna di Natale** che, nel 2018, ha offerto - in particolare alle Aziende - la possibilità di scegliere la solidarietà inviando gli auguri personalizzati KIM ai propri clienti o dipendenti e sostenendo così, con una donazione, una o più settimane d'accoglienza per un nucleo familiare, l'acquisto di presidi medico-sanitari oppure l'acquisto di biglietti aerei per un bambino ammalato.



06. FACCIAMO I CONTI

L'Associazione opera in totale trasparenza tramite progetti e obiettivi realistici e misurabili, di cui dà conto annualmente con la pubblicazione del **Bilancio economico e patrimoniale** sul suo sito web.

Nel 2018 il bilancio di esercizio dell'Associazione KIM (il saldo fra le entrate e le uscite) si è chiuso con un risultato decisamente positivo: un valore di 17840 euro (superiore a quello del 2017, pari a 6878 euro).

La **serie storica di oneri e proventi** dimostra il continuo e progressivo miglioramento dei risultati gestionali. Non vi è alcuna passività "ereditata" dagli anni precedenti, né alcun debito nei confronti della Pubblica Amministrazione o di altri soggetti creditori.

Le entrate si confermano in costante aumento: quest'anno, rispetto al 2017, sono cresciute del 16,9%, nonostante il parallelo incremento numerico degli ospiti e il conseguente aumento dei costi (in particolare di quelli legati alla gestione del Centro d'Accoglienza).

Trasparenza, prudenza e attenzione continuano a essere i criteri fondamentali di contenimento e di gestione delle spese.

Le donazioni e la raccolta fondi

L'Associazione KIM realizza la sua missione principalmente grazie alle donazioni, alle iniziative di raccolta fondi e alla sponsorizzazione di singoli progetti da parte di realtà pubbliche e private.

RENDICONTO DI GESTIONE

Serie storica Proventi e Oneri (valori in euro)

Oneri (uscite)	2017	2018
Oneri da attività tipiche	262.093	304.387
Oneri da raccolta fondi	1.703	2.264
Oneri finanziari	1.078	1.288
Oneri straordinari	0	0
Oneri di supporto generale	25.587	21.866
TOTALE ONERI	290.461	329.805

Proventi (entrate)	2017	2018
Proventi da attività tipiche	156.206	246.449
Proventi da raccolta fondi	10.795	13.714
Proventi da attività accessorie	89.308	43.653
5x1000	41.030	43.829
Proventi finanziari	0	0
TOTALE PROVENTI	297.339	347.645

RISULTATO GESTIONALE ATTIVO	6.878	17.840
TOTALE A PAREGGIO	297.339	347.645

Tanti risultati, nel corso del 2018, sono stati raggiunti grazie al fondamentale contributo di chi ha scelto di sostenere KIM: 193 donatori, 68 sostenitori continuativi e 34 fra enti, associazioni e aziende. Per un totale di 295 persone, o gruppi, che hanno affidato all'Associazione il compito di stare vicino ai bambini meno fortunati.

I **sostenitori continuativi**, che contribuiscono a cadenza regolare durante l'anno, hanno offerto un totale di **14.955 euro**: una fonte di entrata che KIM è impegnata ad ampliare nei prossimi anni e che, ad oggi, consente di poter contare mensilmente su un importo di circa 1.200 euro.

Gli altri donatori hanno offerto nel 2018 204.450 euro complessivi, raccolti attraverso 115 donazioni di importo minore di 100 euro, 152 comprese fra i 100 e i 500 euro e 46 donazioni di importo maggiore di 500 euro.

Particolare rilevanza hanno avuto le donazioni in occasione di **compleanni**: diverse persone hanno scelto di richiedere ai propri parenti, amici e conoscenti, un regalo alternativo per la propria festa. Un contributo per la KIM al posto del "solito regalo".

Ancora, fra le numerose iniziative organizzate per sostenere economicamente le attività in corso:

- la tradizionale lotteria "Il Natale per i bambini di KIM" (estrazione 6 gennaio 2019);
- il consueto appuntamento natalizio con la Mostra Mercato Solidale KIM Arte, con l'offerta di prodotti artigianali e tante idee regalo e la festa di inizio estate KIM e i colori del Mondo.

In questi e in altri eventi minori, a cui l'Associazione aderisce nel corso dell'anno grazie all'impegno dei volontari,

Serie storica di Proventi ed Oneri a partire dall'esercizio 2013, che testimonia l'evolversi della gestione di KIM (valori in euro)

Anno di Esercizio	Oneri (uscite)	Proventi/Entrate	Saldo
2013	272.006	241.980	-30.026
2014	251.377	254.188	2.811
2015	283.879	254.189	-29.690
2016	258.132	281.532	23.400
2017	290.461	297.339	6.878
2018	329.805	347.645	17.840

Fonti dei proventi per gli anni 2017 e 2018 (valori in euro)

Proventi (entrate)	2017	2018
Soci e Associati	1.860	1.260
Donazioni Semplici	126.435	204.450
Donazioni Continuative	14.100	14.955
Accredito 5 per mille	41.030	43.829
Altri Ricavi	9.160	18.173
Raccolta Fondi/Kimarte	10.795	13.714
Laboratori	4.651	7.611
Fondazioni ed Enti	89.308	43.653
TOTALE	297.339	347.645

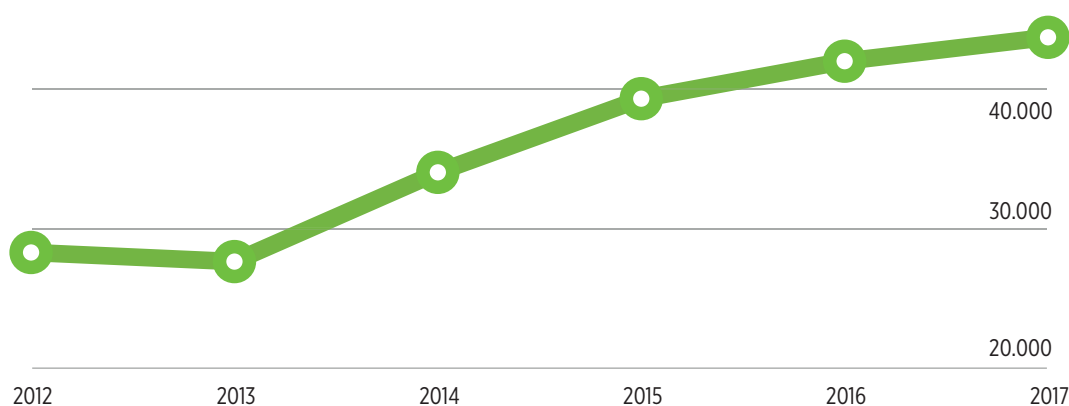
il contributo dei **Laboratori di Ceramica e di Cucito della Bottega di KIM** si conferma particolarmente significativo. La produzione di manufatti originali e **bomboniere solidali**, proposti on-line o attraverso i banchetti KIM, resta infatti un'importante fonte di entrata.

Prosegue, infine, la diffusione di **"bussolotti"** per la raccolta di offerte, distribuiti in una ventina di sedi del territorio (bar, supermercati ed esercizi commerciali).

Il 5x1000

La campagna del 5x1000 è oggi impegno comune di tutta l'Associazione, per una sempre più capillare divulgazione del messaggio associativo. Grazie ad un aumento generale del numero di contribuenti (preferenze) e all'aumento dell'importo pro-capite (Media-Euro), l'aumento progressivo degli importi riscontrato negli anni, assicura una sempre più solida base di entrata. Una voce fondamentale che costituisce anche una forma di garanzia decisiva da presentare alle banche per l'eventuale richiesta di linee di finanziamento.

Campagna del 5x1000: andamento importi dal 2012 al 2017 (in euro)



Il 5x1000 dal 2006 al 2017

Anno	Importo totale	Preferenze	Media Euro
2006	31.365	885	33
2007	30.293	697	40
2008	38.779	867	42
2009	33.620	715	44
2010	30.319	722	40
2011	30.480	723	40
2012	29.541	667	41
2013	28.861	706	39
2014	35.528	701	49
2015	41.030	758	52
2016	43.830	775	55
2017	45.614	797	57

Importo totale con il 5x1000, numero di preferenze, valore medio della singola donazione. I valori del 5x1000 riportati si fermano al 2017 poiché vengono comunicati dall'Agenzia delle Entrate con uno scarto temporale di circa due anni.



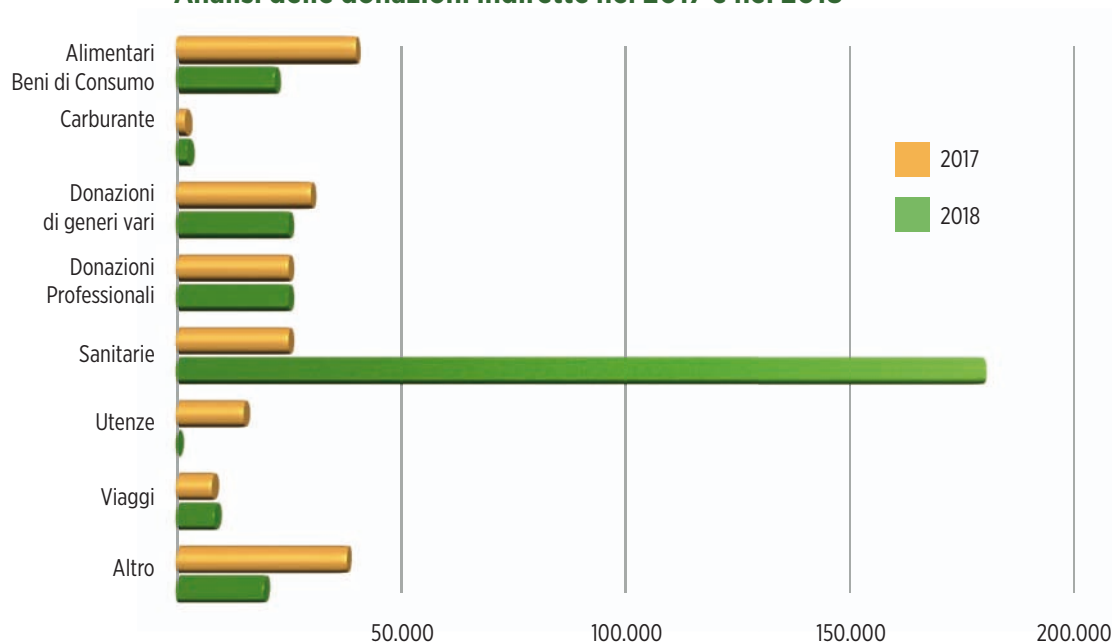
Le donazioni indirette

Le donazioni di beni, servizi e professionalità a supporto delle attività ordinarie sono un'importante ulteriore fonte di sostegno dell'Associazione, in costante aumento: tra queste vanno inclusi alimenti e beni di consumo, medicine, apparecchiature e supporti medico-sanitari, ma anche consulenze di avvocati, commercialisti, architetti, medici e interventi di idraulici, imbianchini, elettricisti e altri professionisti. Il valore di ogni donazione indiretta è quantificato e calcolato.

Donazioni indirette nel 2017 e nel 2018 (esprese in euro)

Donazioni indirette	2017	2018
Alimenti/Beni di consumo	40.000	22.000
Carburante	2.000	2.500
Donazioni di generi vari	30.000	25.000
Donazioni professionali	25.000	25.000
Sanitarie	25.000	180.350
Utenze	15.000	17.000
Viaggi	8.000	8.612
Altro	38.000	19.538
TOTALE	183.000	300.000

Analisi delle donazioni indirette nel 2017 e nel 2018



Pubblicato da

Associazione KIM Onlus
Via di Villa Troili, 46
00163 Roma

Progetto grafico

Manufatti Digitali

Foto

Flavia Castorina
Mimmo Chianura
Jean FE BI
Emiliano Gallo
Salvatore Rimmaudo
Tommaso Sardelli
Antonella Simonelli
Elisabetta Tufarelli

Stampa

Tipografia Medaglie d'Oro - Roma

Finito di stampare nel mese di maggio 2019






KIM
La onlus che aiuta
i bambini malati

**Via di Villa Troili, 46
00163 Roma**

Tel +39 06 665 144 79
Fax +39 06 888 175 87

info@associazionekim.it
www.associazionekim.it

 /AssociazioneKimOnlus

 Associazione Kim

SOSTIENI L'ASSOCIAZIONE KIM



Carta di credito o Paypal

Sul sito www.associazionekim.it/dona-ora
Puoi scegliere tra una donazione singola o ricorrente
utilizzando la tua carta di credito o il tuo conto Paypal



Bonifico Bancario

intestato a: Associazione KIM Onlus
Unicredit Conto Solidarietà
IBAN: IT35Y0200803284000102791608
oppure Banca Popolare Etica
IBAN: IT77S0501803200000011073731



Bonifico Postale

intestato a: Associazione KIM Onlus
IBAN: IT24Z0760103200000095051009



Conto corrente postale

n. 95051009
intestato a: Associazione KIM Onlus
Via di Villa Troili, 46 – 00163 Roma



La Bottega di Kim

Bomboniere e regali solidali su:
www.associazionekim.it/bomboniere-solidali



5x1000

indicando nella dichiarazione dei redditi il codice fiscale:
96337070583